

# ОПШТИНА ПЛАНДИШТЕ



## НАЦРТ ЛОКАЛНИ АКЦИОНИ ПЛАН ЗА УПРАВЉАЊЕ МИГРАЦИЈАМА НА ТЕРИТОРИЈИ ОПШТИНЕ ПЛАНДИШТЕ ЗА ПЕРИОД ОД 2024-2028. ГОДИНЕ

## С А Д Р Ж А Ј:

|  |    |
|--|----|
| Увод .....   | 3  |
| Уводна реч председника општине .....   | 5  |
| Шта је локални акциони план за управљање миграцијама .....                         | 6  |
| Одлука скупштине општине Пландиште о усвајању ЛАП-а за управљање миграцијама ..... | 11 |
| Захвалност учесницима у изради ЛАП-а за управљање миграцијама .....                | 12 |
| Терминологија .....  | 13 |
| Сажетак/резиме .....   | 15 |
| <b>Поглавље 1.</b> Основни подаци о општини Пландиште .....                        | 17 |
| <b>Поглавље 2.</b> Подаци о мигрантима на територији општине Пландиште .....       | 38 |
| <b>Поглавље 3.</b> Анализа ситуације и закључци .....                              | 51 |
| <b>Поглавље 4.</b> Приоритетне циљне групе .....                                   | 62 |
| <b>Поглавље 5.</b> Општи и специфични циљеви .....                                 | 63 |
| <b>Поглавље 6.</b> Активности .....  | 64 |
| <b>Поглавље 7.</b> Ресурси/буџет .....   | 74 |
| <b>Поглавље 8.</b> Аранжмани за примену .....                                      | 75 |
| <b>Поглавље 9.</b> Праћење и оцена успешности .....                                | 77 |

## УВОД

У општини Пландиште живи, по попису из 2022. године, 8.957 становника, а кроз активности повереништва за избеглице и миграције Општине, регистровано је око 267 избеглих и 0 интерно расељених лица, што је 2,98 % укупног броја грађана и грађанки. Додатни проблем Општине су нехигијенска и неформална насеља која су изложена проблему честих миграција, а карактерише их и висок степен сиромаштва људи који у њима живе. Имајући у виду број људи који се третирају као избегла, интерно расељена лица, повратници по споразуму о реадмисији, недовољан степен интеграције ове групације, као и услове у којима живе, Општина је изразила спремност да учествује у решавању њихових проблема кроз дефинисање новог Локалног акционог плана за управљање миграцијама за период 2024. до 2028. године. С обзиром на промене у кретањима на пољу миграција и значајан број миграната у потреби без утврђеног статуса и тражиоца азила, овај акциони план ће укључити и проблеме са којима се ове категорије суочавају као и циљеве које ће општине тежити да досегну у вези са побољшањем њиховог положаја као и подизањем капацитета Општине да се суочава са изазовима које доносе миграциони токови у наведеном периоду.

Локалним акционим планом, Општина жели да допринесе повећаној интеграцији и смањењу сиромаштва избеглих и интерно расељених лица, као и повећању знања и грађанске свести становника неформалних и нехигијенских насеља на територији општине. Општина истовремено показује спремност за реализацију пројеката и планова, који су представљени у специфичним циљевима Локалног акционог плана. У досадашњим активностима препозната је воља свих заинтересованих страна за решавање претходно наведених проблема, али и недовољни појединачни капацитети и ресурси. Обједињавањем свих релевантних актера у локалној заједници, кроз формирани Савет за управљање миграцијама, ствара се могућност за координацију и активно праћење проблема, као и за реализацију циљева локалног акционог плана. Коначни циљ, коме се приближавамо кроз овај Локални акциони план, а коме се у свом деловању увек тежи, су једнаке шансе и могућности и једнака права свих грађана и грађанки који живе на територији општине.

Основни циљ локалне интеграције је обезбеђивање могућности избеглицама, интерно расељеним лицима и повратницима за економску и социјалну равноправност са свим осталим грађанима и за достојанствен живот у заједници.

Управљање миграцијама је комплексан процес који захтева правовремен, усмерен и кохерентан одговор свих структура и пружалаца услуга, те је циљ Општине да континуирано и уз подршку свих заинтересованих страна ради на побољшању својих капацитета како би се све активности реализовале уз пуно поштовање људских права и у најбољем интересу најугроженијих миграната и тражиоца азила. Поред тога, овај документ посебно има у виду чињеницу да је управљање миграцијама нераскидиво повезано са питањима економског и социјалног развоја локалне заједнице, као и циљевима популационе политике. У том смислу, Општина Пландиште предлаже овај акциони план у сврху креирања планске базе која ће омогућити системско решавање уочених проблема у области управљања миграцијама, уз нагласак да ће главни правац деловања бити усмерен на стварање друштвено и економски прихватљивог амбијента, у ком је могуће искористити позитивне утицаје које миграције могу имати на развој локалне заједнице, уз ублажавање њихових негативних ефеката.

С обзиром да примена и реализација овог Плана захтевају различите ресурсе, Општина учествује у његовом финансирању и на тај начин изражава своју решеност да унапреди квалитет живота миграната на својој територији. Изузетно је важно да ће План спроводити локални кадрови, ослањајући се на своја стручна знања и друге професионалне компетенције.

## УВОДНА РЕЧ ПРЕДСЕДНИКА ОПШТИНЕ



Локална самоуправа чини напоре и предузима низ мера усмерених на унапређењу квалитета живота својих грађана у области здравства, образовања, спорта, културе, социјалне заштите, побољшању инфраструктуре, привлачењу нових инвеститора, како домаћих тако и страних, с циљем отварања нових радних места и запошљавања, те подизања животног стандарда својих грађана.

Циљне групе: избегла, интерно расељена лица, повратници по основу споразума о реадмисији, тражиоци азила и мигранти у потреби без утврђеног статуса, у великој мери суочене су са проблемима незапослености, сиромаштва, а највише стамбеним проблемима. Локална самоуправа у Пландишту изражава апсолутну спремност да активно и ефикасно приступи решавању проблема ове популације, кроз дефинисање Локалног акционог плана за управљање миграцијама, за период од 2024. до 2028. године.

Локалним акционим планом, у складу са својим надлежностима и постојећим буџетским средствима општина Пландиште жели да допринесе повећаној интеграцији избеглих, интерно расељених лица и повратника у локалну заједницу, те смањењу сиромаштва, односно побољшању социјално-економског положаја различитих категорија миграната кроз реализацију пројеката и планова, који су представљени у специфичним циљевима Локалног акционог плана. У досадашњим активностима препозната је воља свих заинтересованих страна за решавање претходно наведених проблема.

Заједничким ангажовањем свих релевантних актера у локалној заједници, уз помоћ формираног Савета за управљање миграцијама, стварају се могућности за активно и координирано праћење проблема ове популације и њихово решавање кроз реализацију постављених циљева. Општи циљ, постављен Локалним акционим планом, а коме општина Пландиште у свом деловању увек тежи, су једнаке шансе и могућности и једнака права свих грађана који живе на њеној територији.

У Пландишту, \_\_\_\_\_ 2024. год.

**Председник Општине**  
Јован Репац, мастер економиста

## ШТА ЈЕ ЛОКАЛНИ АКЦИОНИ ПЛАН ЗА УПРАВЉЊЕ МИГРАЦИЈАМА

### Основне одредбе

Локални акциони план за управљање миграцијама представља план акције за унапређење положаја избеглица, интерно расељених лица, повратника по основу Споразума о реадмисији, тражилаца азила и миграната у потреби без утврђеног статуса, економских миграната и дијаспоре и жртава трговине људима.

У овом документу под процесом Локалног акционог планирања за управљање миграцијама, подразумевамо процес доношења одлука о томе које промене значајне за живот избеглица, интерно расељених лица, повратника по основу Споразума о реадмисији, тражилаца азила и миграната у потреби без утврђеног статуса, економских миграната и дијаспоре и жртава трговине људима намеравамо да остваримо у свом локалном окружењу у току предвиђеног временског периода. Тај процес се заснива на идентификовању најбољег начина ангажовања капацитета свих социјалних актера у локалној заједници и планирању и реализацији Локалног акционог плана (у даљем тексту: ЛАП) за решавање проблема избеглих, интерно расељених лица, повратника по основу Споразума о реадмисији, тражилаца азила и миграната у потреби без утврђеног статуса, економских миграната и дијаспоре и жртава трговине људима посматрамо као резултат процеса планирања или планску одлуку којом су дефинисани основни начини остваривања циљева развоја ове области живота локалне заједнице.

Према Конвенцији УН о статусу избеглице (1951) **избеглица**<sup>1</sup> је особа која из основаног страха да ће бити прогоњена због своје расе, националне припадности, припадности одређеној друштвеној групи или због политичког уверења, напустила своју државу и не може, или због поменутог страха не жели да се у њу врати. Појам избеглице је Протоколом из 1967. године проширен и на особе које су биле изложене ратним страдањима или другим облицима насиља и зато одлучиле или биле принуђене да напусте своју државу.

Статус избеглице у Републици Србији, Комесаријат за избеглице и миграције признаје у складу са Законом о избеглицама („Службени гласник РС”, број 18/92, „Службени лист СРЈ”, број 42/2002 – одлука СУС и „Службени гласник РС”, број 30/2010).

**Интерно расељена лица**<sup>2</sup> (у даљем тексту: ИРЛ) су она које су биле присиљене да напусте своје домове, али су остале у границама своје државе. Разлози због којих су били присиљени да напусте своје домове могу бити различити: рат, насиље, угрожавање људских права, политички прогон или природне катастрофе (земљотрес, поплава и сл.). Зато што се налазе у границама своје земље, могућности њихове међународне заштите су ограничене. Иако их, за разлику од избеглица, не штити Специјална конвенција УН, и даље их штите национални закони, међународно хуманитарно право и међународни правни акти у области људских права.

<sup>1</sup> (<http://en.wikipedia.org/wiki/Refugee>)

<sup>2</sup> ([http://www.articleword.org/index.php/Displaced\\_person](http://www.articleword.org/index.php/Displaced_person))

**Повратник по основу споразума о реадмисији**<sup>3</sup> (у даљем тексту: повратник) је држављанин Републике Србије за чији повратак је надлежни орган дао сагласност по основу споразума о реадмисији које је закључила Република Србија. То су лица која су добровољно или присилно враћена из држава у којима су неосновано боравила (одбијен захтев за азил, истекла виза) у земље порекла, на основу потписаног споразума о реадмисији између Европске заједнице и Републике Србије.

Споразум између Републике Србије и Европске уније о реадмисији лица која незаконито бораве који је ступио на снагу 01. јануара 2008. године, уговорне стране су регулисале процедуру повратка особа које не испуњавају или више не испуњавају услове за улазак или боравак на територији државе уговорнице.

Спречавање нелегалних миграција и прихват и интеграција повратника по основу Споразума о реадмисији су један од услова за стављање Републике Србије на Белу шенген листу.

У циљу испуњавања својих обавеза Влада Републике Србије усвојила је Стратегију реинтеграције повратника по основу Споразума о реадмисији 13. фебруара 2009. године, („Службени гласник РС“, број 15/09). Усвојен је и Акциони план за спровођење Стратегије реинтеграције повратника по основу Споразума о реадмисији за период 2009. и 2010. године.

**Тражиоци азила**<sup>4</sup>/лица која траже азил су лица која поднесу захтев за азил на територији Републике Србије, а о чијем захтеву није донета коначна одлука. То значи да су та лица у складу са важећом законском регулативом, на територији Републике Србије затражила неки од видова међународне заштите на законом прописан начин. У складу са одредбама Закона које се односе на смештај и обезбеђивање основних животних услова за лица која траже азил, Влада Републике Србије оснива центре у којима они бораве и у буџету обезбеђује средства за функционисање центара.

**Мигранти у потреби без утврђеног статуса** су на територију Републике Србије ушли из суседних земаља, а пореклом су из ратом захваћених подручја Блиског Истока и Африке. У складу са појачаним приливом миграната, Влада Републике Србије је 18. јуна 2015. године, основала Радну групу за решавање проблема мешовитих миграционих токова коју чине министри пет ресорних министарстава, укључујући представника Комесаријата за избеглице и миграције. Радна група је формирана са задатком да прати, анализира и разматра питања мешовитих миграционих токова у Републици Србији са посебним освртом на проблеме у овој области, даје анализе стања и предлоге мера за решавање уочених проблема и усклађивање ставова надлежних државних органа и других организација и институција које се баве питањем мешовитих миграционих токова.

**Економске миграције** су вид мобилности становништва подстакнут пре свега економским мотивима, попут потраге за послом или у циљу побољшања животног стандарда и услова живота.

<sup>3</sup> [http://www.parlament.gov.rs/upload/archive/files/lat/pdf/predlozi\\_zakona/3118-12Lat.pdf](http://www.parlament.gov.rs/upload/archive/files/lat/pdf/predlozi_zakona/3118-12Lat.pdf)

<sup>4</sup> Закон о азилу, члан 2. („Сл.гласник РС“, бр. 109/2007)

**Дијаспора** – израз „дијаспора“ обухвата држављане Републике Србије који живе у иностранству и припаднике српског народа исељенике са територије Републике Србије и из региона и њихове потомке.

**Жртва трговине људима** – свако физичко лице подвргнуто трговини људима. Трговина људима је врбовање, превоз, пребацивање, предаја, продаја, куповина, посредовање у продаји, скривање или држање другог лица, уз примену силе или претње, довођењем у заблуду или одржавање у заблуди, злоупотребом овлашћења, поверења, односа зависности, тешких прилика другог, задржавањем личних исправа или давањем или примањем новца или друге користи, у циљу експлоатације његовог рада, принудног рада, вршења кривичних дела, проституције или друге врсте сексуалне експлоатације, просјачења, употребе у порнографске сврхе, успостављања ропског или њему сличног односа, ради одузимања органа или дела тела или ради коришћења у оружаним сукобима.

То ћемо остварити ангажовањем капацитета свих социјалних актера у заједници у планирању и примени плана.

Стратешки оквир ЛАП-а одређен је у складу са политиком и правцима деловања дефинисаним у сету докумената донетим на националном и локалном нивоу а од значаја су за управљање миграцијама. У циљу координираног рада, коришћења научених лекција и најбољих пракси, овај ЛАП узима у обзир постојеће пројекте изградње капацитета на локалном нивоу, а нарочито оне који су у домену социјалне, економске и стамбене политике.

Креирање и спровођење ЛАП-а за унапређење положаја миграната овде се третира као део ширег механизма смањења сиромаштва и социјалне укључености осетљивих друштвених група.

ЛАП се доноси на период од пет година.

Процес израде Локалног акционог плана за управљање миграцијама на територији општине Планиште, заснива се на интерактивном приступу чије су основне методолошке карактеристике да је:

- Локални–спроведен је у локалној заједници и уважава локалне специфичности;
- Партиципативан–укључио је различите битне актере процеса друштвено организоване подршке избеглим, интерно расељеним лицима, повратницима, тражиоцима азила и мигрантима у потреби без утврђеног статуса;
- Утемељен на реалним околностима, расположивим ресурсима и потребама за унапређење положаја миграната као и примајуће заједнице;
- Прилагођен ситуацији у локалној заједници, актерима и позитивној промени којој се тежи;
- Користи савремене методе планирања и анализе свих важних елемената потребних за доношење одлука;
- Подстиче одговоран однос различитих друштвених актера у локалној заједници;

За потребе процеса прикупљања и анализе основних податка о положају миграната у општини, коришћени су следећи извори: званични статистички подаци, подаци из Комесаријата за



избеглице и миграције РС, Општинског повереника за избеглице, резултати анкета и интервјуа, извештаја и докумената који се налазе у Општинској управи Пландиште, подаци из Црвеног крста Пландиште, Центра за социјални рад Пландиште, Дома за душевно оболела лица „1.октобар“ Стари Лец, невладиних организација и удружења и других.

У складу са чланом 12. Закона о управљању миграцијама формиран је локални савет за управљање миграцијама (у даљем тексту: Савет за миграције) ради обављања саветодавних послова у вези са управљањем миграцијама на територији општине Пландиште.

Савет за миграције чине представници/це локалне самоуправе као носиоци процеса и формални доносиоци овог документа, укључујући повереника за избеглице и институције система које се на локалном нивоу баве питањима миграција. Улога и надлежност Савета је да:

- прати и извештава Комесаријат за избеглице и миграције Републике Србије као и органе управљања Општине о миграционим кретањима на територији Општине;
- предлаже програме, мере и планове активности ради ефикасног управљања миграцијама;
- координира радом органа на локалном нивоу чији је рад значајан за област управљања миграцијама;
- пружа податке од значаја за израду стратешких докумената из области миграција, размењује информације и учествује на састанцима од значаја за процес планирања;
- активно учествује у изради и иновирању Локалног акционог плана, дефинише коначни текст документа и предлаже га органима управљања на усвајање;
- обезбеди потребне податке непосредно од циљних група и социјалних актера у систему подршке избеглим, интерно расељеним лицима, повратника и миграната;
- примењује усвојене методе планирања током процеса планирања;
- дефинише циљеве, правце развоја и сарађује са различитим релевантним локалним и републичким актерима;
- планира праћење и оцењивање успешности примене Локалног акционог плана;
- унапређује сопствене капацитете за планирање кроз одговарајуће обуке;
- предузима друге послове у области управљања миграцијама на територији општине у складу са Законом о управљању миграцијама.

Принципи у изради ЛАП:

- Отворене „транспарентне“ консултације у припремању плана;
- Демократско одлучивање;
- Дугорочна перспектива;
- Ефикасност (економичност);
- Реалистички приступ и једнакост у доступности и пружању услуга;
- Партнерски приступ у развоју услуга;
- Мултидисциплинарни и међусекторски приступ;
- Специфични, мерљиви, реални и остварљиви циљеви;

### Принципи услуга:

- Активно учешће грађана Одрживост пружања услуга;
- Једнакост и "фер" односи у доступности и пружању услуга;
- Партнерски односи у пружању услуга.

## **ОДЛУКА СКУПШТИНЕ ОПШТИНЕ ПЛАНДИШТЕ О УСВАЈАЊУ ЛАП ЗА УПРАВЉАЊЕ МИГРАЦИЈАМА**

На основу члана 32. Закона о локалној самоуправи („Службени гласник Републике Србије“, број 129/2007, 83/2014 – други закон, 101/2016 – др. Закон, 47/2018 И 111/2021 – др. закон) и члана 40. став 1. тачка 6. Статута општине Пландиште (Сл. лист општине Пландиште бр. 30/2018), Скупштина општине Пландиште, на седници одржаној \_\_\_\_\_ 2024. године, донела је

### **ОДЛУКУ О УСВАЈАЊУ ЛОКАЛНОГ АКЦИОНОГ ПЛАНА ЗА УПРАВЉАЊЕ МИГРАЦИЈАМА НА ТЕРИТОРИЈИ ОПШТИНЕ ПЛАНДИШТЕ ЗА ПЕРИОД 2024 – 2028. ГОДИНЕ**

#### **Члан 1.**

Усваја се Локални акциони план за управљање миграцијама на територији општине Пландиште за период 2024-2028. године.

#### **Члан 2.**

Саставни део ове одлуке је Локални акциони план за управљање миграцијама на територији општине Пландиште за период 2024-2028. године.

#### **Члан 3.**

Ово Одлука ступа на снагу осмог дана од дана објављивања у „Службеном листу општине Пландиште“.

РЕПУБЛИКА СРБИЈА  
АУТОНОМНА ПОКРАЈИНА ВОЈВОДИНА  
ОПШТИНА ПЛАНДИШТЕ  
СКУПШТИНА ОПШТИНЕ  
Број:  
Дана:  
ПЛАНДИШТЕ

ПРЕДСЕДНИК  
СКУПШТИНЕ ОПШТИНЕ  
Љубомир Ракић, спец. струк. инж. електр. и рачунар.

## ЗАХВАЛНОСТ УЧЕСНИЦИМА У ИЗРАДИ ЛОКАЛНОГ АКЦИОНОГ ПЛАНА ЗА УПРАВЉАЊЕ МИГРАЦИЈАМА

Општинско веће општине Пландиште је на седници одржаној 29.11.2019. године донело Решење којим је образовало Савет за управљање миграцијама, као своје стручно саветодавно радно тело, који броји 6 чланова. Општинско веће општине Пландиште је на седницама одржаним 22.09.2022. године и 24.05.2023. године изменило ово своје Решење од 29.11.2019. године. Општински повереник за избеглице члан је Савета по функцији и обавља послове секретара Савета.

Задаци Савета су праћење и извештавање Комесаријата за избеглице и миграције Републике Србије о миграцијама на територији општине Пландиште; предлагање програма, мера и планова активности које треба предузети ради ефикасног управљања миграцијама на територији општине Пландиште, осмишљавање, израда и реализација Локалног акционог плана са циљем пружања подршке избеглицима, интерно расељеним лицима, повратницима, мигрантима и тражиоцима азила, економских миграната и дијаспоре и жртава трговине људима са подручја општине Пландиште и други послови у области управљања миграцијама, у складу са законом.

| Бр. | Име и презиме      | Функција у Савету | Струка                            | Функција   |
|-----|--------------------|-------------------|-----------------------------------|--|
| 1.  | Јован Репац        | председник        | мастер економиста                 | Председник општине   |
| 2.  | Душан Ђурчић       | члан              | мастер струковни економиста       | Заменик председника Општине  |
| 3.  | Татјана Ђорђевић   | чланица           | професор разредне наставе         | Заменик руководиоца Одељења за друштвене делатности и послове органа општине |
| 4.  | Горан Доневић      | члан              | дипломирани економиста            | Директор Центра за социјални рад Пландиште                                   |
| 5.  | Бојан Бисерчић     | члан              | дипломирани правник               | Командир Полицијске испоставе Пландиште                                      |
| 6.  | Јелена Леонтијевић | чланица           | специјалиста струковни економиста | Повереник за избеглице   |

Остали актери укључени у сам процес Локалног акционог планирања су представници различитих институција од општинског преко покрајинског до Републичког нивоа, Комесаријат за избеглице и миграције, Црвени крст Пландиште, Завичајно удружење Крајишника „Никола Тесла“ Пландиште, Центар за социјални рад, Општинска управа, Национална служба за запошљавање,

Републички завод за статистику, Дом за душевно оболела лица „1. октобар“ Стари Лец, Полицијска станица Пландиште, и други.

У различитим фазама рада стручну подршку у процесу локалног акционог планирања и изради самог документа пружио је Комесаријат за избеглице и миграције Републике Србије, у оквиру пројекта “Јачање капацитета и партнерства за управљање миграцијама у Србији”, за који је средства обезбедила Влада Швајцарске, посредством Швајцарске агенције за развој и сарадњу (SDC) и Међународне организације за миграције (ИОМ)..

## ТЕРМИНОЛОГИЈА

Ради лакшег разумевања овог документа у наставку издвајамо термине и изразе са њиховим значењима:

| ЛАП        | Локални акциони план   |
|------------|--|
| Миграције  | Миграције у најосновнијем смислу означавају кретање већих групација становништва са једног географског подручја на друго, без обзира на разлоге који су им узрок односно мотиве који их иницирају.<br>Миграције могу бити интерне – унутрашње, у оквиру границе поједине државе, и међународне, при којима мигрантска популација прелази једну или више државних граница да би се настанили у другој земљи у односу на земљу порекла.  |
| Избеглице  | Према Конвенцији УН о статусу избеглице (1951), избеглица је особа која је из основног страха да ће бити прогоњена због своје расе, националне припадности, припадности одређеној друштвеној групи или због политичког уверења, напустила своју државу и не може или због поменутог страха не жели да се у њу врати. Појам избеглице је Протоколом из 1967. године проширен и на особе које су биле изложене ратним страдањима или другим облицима насиља и зато одлучиле или биле принуђене да напусте своју државу   |
| ИРЛ        | Интерно расељена лица су она лица која су била присиљена да напусте своје домове, али су остали у границама своје државе. Разлози због којих су били присиљени да напусте своје домове могу бити различити: рат, насиље, угрожавање људских права, политички прогон или природне катастрофе (земљотрес, поплава и сл.). Зато што се налазе у границама своје земље, могућности њихове међународне заштите су ограничене. Иако их, за разлику од избеглица, не штити Специјална конвенција УН и даље их штите национални закони, међународно хуманитарно право и међународни правни акти у области људских права. |
| Повратник  | Према Споразуму о реадмисији са ЕУ, повратник је лице које не испуњава или више не испуњава важеће услове за улазак, боравак или настањење на територији државе чланице ЕУ, уколико је доказано или ако је могуће на основу поднетих <i>prima facie</i> доказа веродостојно претпоставити да је то лице држављанин Србије.   |
| Реадмисија | По дефиницији реадмисија представља присилно или добровољно враћање лица   |

|  |  |
|--|--|
|  | која неосновано бораве на територији одређене државе у земљи њиховог порекла. У већини случајева реч је о одбијеним тражиоцима азила, али постоје и други случајеви, попут оних којима је истекла виза и сл.   |
| Тражиоци азила                           | Тражиоци азила/лица која траже азил су лица која поднесу захтев за азил на територији Републике Србије, а о чијем захтеву није донета коначна одлука. То значи да су та лица, у складу са важећом законском регулативом, на територији Републике Србије затражила неки од видова међународне заштите на законом прописан начин. У складу са одредбама Закона које се односе на смештај и обезбеђивање основних животних услова за лица која траже азил Влада Републике Србије оснива центре у којима бораве и у буџету обезбеђује средства за функционисање центара.   |
| Мигранти у потреби без утврђеног статуса | Мигранти у потреби без утврђеног статуса су на територију Републике Србије ушли из суседних земаља, а пореклом су из ратом захваћених подручја Блиског Истока и Африке. У складу са појачаним приливом миграната, Влада Републике Србије је 18.06.2015. године основала Радну групу за решавање проблема мешовитих миграционих токова коју чине министри пет ресорних министарстава, укључујући представника Комесаријата за избеглице и миграције Републике Србије. Радна група је формирана са задатком да прати, анализира и разматра питања мешовитих миграционих токова у Републици Србији са посебним освртом на проблеме у овој области, даје анализе стања и предлоге мера за решавање уочених проблема и усклађивање ставова надлежних државних органа и других организација и институција, која се баве питањима мешовитих миграционих токова. |
| Жртва трговине људима                    | Свако физичко лице подвргнуто трговини људима. Трговина људима је врбовање, превоз, пребацивање, предаја, продаја, куповина, посредовање у продаји, скривање или држање другог лица, уз примену силе или претње, довођењем у заблуду или одржавање у заблуди, злоупотребом овлашћења, поверења, односа зависности, тешких прилика другог, задржавањем личних исправа или давањем или примањем новца или друге користи, у циљу експлоатације његовог рада, принудног рада, вршења кривичних дела, проституције или друге врсте сексуалне експлоатације, просјачења, употребе у порнографске сврхе, успостављања ропског или њему сличног односа, ради одузимања органа или дела тела или ради коришћења у оружаним сукобима.  |
| Привремена заштита                       | Привремена заштита се одобрава одлуком Владе у случају масовног прилива расељених лица која се не могу вратити у државу свог порекла или државу уобичајеног боравишта (ово се тренутно односи на украјинске држављанине).  |
| Економске миграције                      | Вид мобилности становништва подстакнут је пре свега економским мотивима, попут потраге за послом или у циљу побољшања животног стандарда и услова живота.  |
| Дијаспора                                | Израз „дијаспора“ обухвата: <ul style="list-style-type: none"> <li>- држављане Републике Србије који живе у иностранству;</li> <li>- припаднике српског народа исељенике са територије Републике Србије и из региона и њихове потомке.</li> </ul>  |
| Управљање                                | Управљање миграцијама подразумева уређен систем који сачињавају јасна  |

|             |   |
|-------------|---|
| миграцијама | миграциона политика и планско и организовано управљање миграционим токовима, уз одговарајући допринос регулисању миграција на регионалном и глобалном нивоу. Планско и организовано управљање миграцијама подразумева праћење спољних и унутрашњих миграционих кретања и спровођење активности које ће довести до подстицања регуларних и сузбијања нерегуларних миграција. |
| Мониторинг  | Мониторинг је систематска, стална и непрекидна процена напретка пројекта током одређеног временског периода у односу на његова планирана улагања, активности и исходе. Мониторинг подразумева процену напретка у односу на исход који се очекује од циљне групе.  |
| КИРС        | Комесаријат за избеглице и миграције Републике Србије   |
| ЈЛС         | Јединица локалне самоуправе   |
| СУМТР       | Савет за управљање миграцијама општине Пландиште  |
| ОВ          | Општинско веће општине Пландиште  |
| СО          | Скупштина општине Пландиште   |
| ОУ          | Општинска управа општине Пландиште  |
| ЦСР         | Центар за социјални рад општине Пландиште   |
| Евалуација  | Оцењивање или евалуација је процењивање неке вредности или појаве по неком утврђеном критеријуму или стандарду. То је процена унапред пројектованих и планираних активности неких појединаца, група или институција и њихових резултата. Евалуација није само завршна процена неког пројекта или програма, већ може бити и процена у свим фазама планирања и активности.    |

## САЖЕТАК/РЕЗИМЕ

Локални акциони план за управљање миграцијама је документ који изражава дугорочна опредељења локалне самоуправе за достизање утврђених циљева у области управљања миграцијама, у складу са одрживом популационом политиком и дугорочним потребама развоја локалне заједнице.

По подацима из анкете 2023. године, регистровано је 267 избеглих лица. Од потписивања Споразума о реадмисији с ЕУ 2007. године, - у општину Пландиште вратила су се три држављана Србије који нису имали, или су изгубили основ боравка.

По подацима из анкете спроведене у 2023. години евидентирано је 103 избегличке породице са укупно 267 чланова. Интерно расељених породица више нема. Статус избеглица има укупно 1 лице.

Основни проблеми с којима се сусрећу избеглице, ИРЛ и повратници у општини Пландиште су стамбено питање, збрињавање и друштвена интеграција, затим приступ здравственој и социјалној заштити, као и висок проценат незапослених.

Имајући у виду лошу демографску ситуацију, смањење броја становништва и општу депопулацију, овај план представља део локалних напора усмерених ка поправљању овакве

неповољне ситуације, активностима које су усмерене на стамбена решења, нарочито откуп домаћинства са окућницом.

Полазећи од анализе стања, локалних ресурса и капацитета, као и од анализе потреба свих наведених категорија миграната на територији општине Пландиште, а у складу са националним стратешким опредељењима, дефинисан је следећи **општи циљ**:

*Управљање миграцијама на свеобухватан начин како би се створили услови за испуњење секторских циљева као што су: заштита права миграната, стварање амбијента за коришћење позитивних развојних потенцијала миграција и ублажавање негативних ефеката одлива становништва.*

У оквиру наведених општих циљева, акционим планом утврђује се низ оперативних задатака:

СЦ 1: у периоду 2024 – 2028. године стамбено збринути најмање 5 породица избеглих, интерно расељених лица и повратника по споразуму о реадмисији откупом одговарајућих домаћинства са окућницом, а у складу са мерама популационе политике општине Пландиште;

СЦ 2: у периоду 2024 – 2028. године, побољшати услове становања за најмање 15 породица избеглих, интерно расељених лица и повратника по споразуму о реадмисији, обезбеђивањем средстава за грађевински материјал за адаптацију или завршетак започете изградње стамбеног објекта;

СЦ 3: у периоду 2024 – 2028. године, економски оснажити најмање 30 породица избеглих, интерно расељених лица и повратника по споразуму о реадмисији кроз програме доходних активности;

СЦ 4: У периоду од 2024 - 2028. године, створити услове за јачање толеранције и разумевање потреба тражиоца азила и миграната у потреби без утврђеног статуса унапређењем квалитета живота у локалној заједници кроз побољшање комуналних услуга, опремање простора за здравствене, едукативне, културно - уметничке и друге услуге, опремање дечјих и спортских игралишта;

СЦ 5: У периоду од 2024 - 2028. године, успоставити нове и ојачати постојеће линије комуникације, као и оснажити сарадњу са представницима дијаспоре на територији општине идентификацијом и креирањем мреже корисника;

СЦ 6: У периоду од 2024 - 2028. године, у сарадњи са Саветом за управљање миграцијама организовати најмање 2 радионице са темом превенције трговине људима намењених запосленима у јавном сектору као циљној групи;

СЦ 7: У периоду од 2024 - 2028. године, омогућити јачање капацитета институција локалне самоуправе у управљању миграцијама кроз обуку кадрова за израду пројектних предлога у циљу обезбеђивања средстава намењених мигрантима.

Процењује се да ће за реализацију локалног плана у периоду 2024 – 2028. године бити потребно око 29.250.000,00 динара. Део потребних средстава обезбедиће општина (5% од укупних средстава), активирањем већ постојећих и издвајањем додатних ресурса, а остала недостајућа средства, прибавиће се од надлежних министарстава Владе Републике Србије, донаторских и других извора финансирања.



# ПОГЛАВЉЕ 1. ОСНОВНИ ПОДАЦИ О ОПШТИНИ ПЛАНДИШТЕ

## ТЕРИТОРИЈАЛНИ ПОЛОЖАЈ



Површина општине Пландиште је 383 km<sup>2</sup>, што чини 1,8% површине АП Војводине. Општина је по попису из 2022. године имала 8.957 становника у 14 насеља.

Територија општине Пландиште се налази у југоисточном делу АП Војводине, тачније у источном делу Баната. Простире се између границе са суседном Румунијом на истоку, општине Сечањ на северу, општине Алибунар на западу и Вршац - на југу.

Може се рећи да је цела територија општине део типичне банатске равнице, са разликама између апсолутних висина које износе око 15

m. Нижи делови се налазе у Алибунарској и Иланџанској депресији, а виши на језерско-лесној тераси. Најнижа тачка (74,6 m) се налазина потезу Липтај у атару Јерменовци (Иланџанска депресија). Највиша тачка (89,5 m) се налази на језерско-лесној тераси на потезу Визуриин (североисточно од Маргите). Преовлађују висине између 76 m и 79 m.

Ако положај општине посматрамо у односу на педолошку структуру, онда се може рећи да исти није повољан.

На овом терену је заступљено 6 типова односно 12 подтипова земљишта. Преко 4/5 територије општине је под ритским земљиштем. Подручје општине у односу на важније комуникације има релативно повољан положај. Кроз општину пролази државни пут првог реда, на релацији Зрењанин – Сечањ – Пландиште - Вршац.



Централно место (основни модификатор) орографских, педолошких, вегетационих карактеристика) у рељефу Пландишта заузима систем каналске мреже са дужином од 990,50 km и густином каналске мреже од 26 m/ha. Све три реке Брзава, Моравица и Ројга, које иначе извиру у Румунији су каналсане, своје токове завршавају у општини, односно припадају сливу ХС ДТД. Укупна дужина ова три тока износи 44 km.



## СТАНОВНИШТВО

Анализа демографског развоја насеља општине Пландиште извршена је на основу званичних статистичких података пописа становништва у периоду 1948-2022. године. Општина Пландиште припада подручјима са просечном густином насељености мањом од 50 становника на 1 km<sup>2</sup>, тачније свега 23 ст/km<sup>2</sup> и спада у најређе насељена подручја Војводине.

Према последњем попису становништва 2022. године, у 14 насеља општине Пландиште живи 8.957 становника, од чега у центру општине живи 37,2%. Дистрибуција становништва према величинским категоријама ових 14 насеља указује да је просечна популациона величина 640 становника. Тринаест од 14 насеља ове општине има мање од 1000 становника, а општински центар је у категорији од 3001-5000 становника.

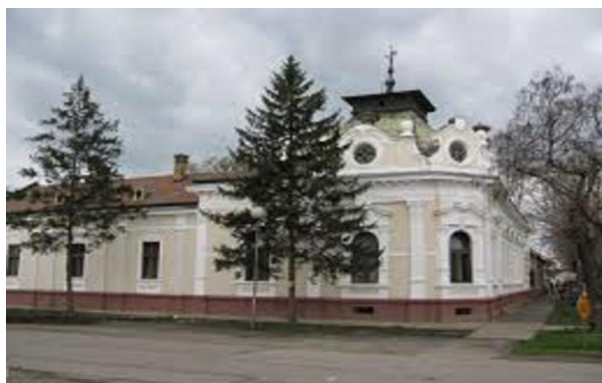
Анализа кретања укупног броја становника општине Пландиште, за период од 1948- 2022. године, указала је на тренд пада укупног броја становника, тј. популациона величина перманентно опада од пописа 1961. године. Посматрано по насељима, сва насеља бележе пад укупног броја становника, осим општинског центра, а према резултатима последњег пописа и у општинском центру такође опада број становника.

Анализа миграционих кретања извршена је на основу података пописа 2022. године.

Према тим подацима учешће аутохтоног становништва је 48,9%, а највећи број становника досељен је из других општина, односно република и држава.

Мере популационе политике које Општина спроводи су:

- Материјална подршка незапосленим породиљама – накнада за новорођену децу;
- Подршка породицама да остваре жељени број деце - мера подршке рађању по рођеном детету;
- Финансијска помоћ за вантелесну оплодњу;
- Канцеларија за смањење сиромаштва - Стварање позитивне друштвене климе за унапређење положаја социјално осетљивих грађана општине, базиране на солидарности и информисаности ширег грађанства и активної партиципацији у решавању сопствених проблема социјално угрожених категорија становништва кроз социјално укључивање корисника новчане социјалне помоћи у области социјалне заштите запошљавања и здравља;



- Побољшања квалитета живота старих лица унапређењем дневне услуге у заједници „Помоћ у кући“;
- Побољшање квалитета живота деце са сметњама у развоју унапређењем дневне услуге у заједници „Помоћ у кући за децу са сметњама у развоју и њихове породице“;
- Бесплатна ужина за све ученике;
- Побољшање квалитета живота младих и деце обезбеђивањем услова за школовање-регресирање превоза у целости за ученике средњих школа који свакодневно путују и који викендом путују;
- „Дар за првака“ – додела ранчева и школског прибора;
- Новчана награда носиоцима Вукових диплома;
- Новчана помоћ студентима прве године основних, мастер и докторских студија;
- Новчана награда најбољим студентима.

*Табела 1: Број становника по насељима по попису из 2002. год., 2011. год. и 2022. год.*

| Општина<br>Пландиште | Површина<br>а К.О. (ха) | Број<br>становника<br>2002 | Број<br>становника<br>2011 | Број<br>становника<br>2022 |
|----------------------|-------------------------|----------------------------|----------------------------|----------------------------|
| Банатски Соколац     | 1.287,81                | 366                        | 274                        | 178                        |
| Барице               | 2.968,26                | 598                        | 516                        | 364                        |
| Велика Греда         | 3.857,47                | 1.374                      | 1.158                      | 922                        |
| Велики Гај           | 3.323,07                | 790                        | 560                        | 412                        |
| Дужине               | 958,77                  | 219                        | 147                        | 85                         |
| Јерменовци           | 3.072,87                | 1.033                      | 905                        | 614                        |
| Купиник              | 2.256,69                | 349                        | 238                        | 152                        |
| Лаудоновац           | К.О.                    | 24                         | 21                         | 10                         |
| Маргита              | 4.174,72                | 1.047                      | 924                        | 770                        |
| Марковићево          | 819,70                  | 216                        | 160                        | 126                        |
| Милетићево           | 1.797,44                | 622                        | 497                        | 341                        |
| Пландиште            | 4.537,17                | 4.270                      | 3.825                      | 3329                       |
| Стари Лец            | 4.553,76                | 1.094                      | 963                        | 825                        |
| Хајдучица            | 4.706,16                | 1.375                      | 1.150                      | 829                        |
| <b>Укупно</b>        | <b>38.313,89</b>        | <b>13.377</b>              | <b>11.336</b>              | <b>8.957</b>               |

По првим резултатима пописа становништва, домаћинстава и станова у Републици Србији у 2022. години општина Пландиште има 8.957 становника што је у процентима мање у односу на 2011. годину 20,99%.

Број избеглица на територији општине Пландиште је 267 лица односно 103 породице. Тренутно на територији Општине нема ИРЛ и повратника.

## ПОЛНА СТРУКТУРА

Укупан број становника према полу у пет пописних година:

*Табела 2: Полна структура становника*

| Година | Укупан број становника | Број мушкараца | %    | Број жена | %    | Број жена на 100 мушкараца |
|--------|------------------------|----------------|------|-----------|------|----------------------------|
| 1971   | 17.882                 | 8.925          | 49,9 | 8.957     | 50,1 | 100,3                      |
| 1981   | 16.138                 | 8.001          | 49,6 | 8.134     | 50,4 | 101,6                      |
| 1991   | 14.581                 | 7.261          | 49,8 | 7.320     | 50,2 | 100,8                      |
| 2002   | 13.377                 | 6.629          | 49,5 | 6.748     | 50,4 | 101,2                      |
| 2011   | 11.336                 | 5.682          | 50,1 | 5.654     | 49,9 | 99,5                       |
| 2022   | 8.957                  | 4.545          | 50,7 | 4.412     | 49,3 | 97,1                       |

Константно присутан негативан тренд природног прираштаја (смањење броја најмлађих и повећање броја старијих) у укупној структури становништва врши и вршиће велики притисак на систем социјалне заштите.

Како би се смањио негативан тренд природног прираштаја Општина је увела следеће мере популационе политике:

1. Једнократна помоћ у износу од 10.000,00 свим породицама у којима се роди дете;
2. Бесплатан боравак у предшколској установи за треће и четврто и свако наредно дете по реду рођења;
3. Родитељски додатак незапосленим породиљама, месечно по 10.000,00 динара у трајању од годину дана;
4. Финансијска помоћ за вантелесну оплодњу у висини од 250.000,00 динара;

**СТАРОСНА СТРУКТУРА ОПШТИНЕ ПЛАНДИШТЕ ПРЕМА СТАРОСНИМ ГРУПАМА НА ПОПИСИМА 2011/2022**

*Табела 3: Старосна структура становништва према старосним групама*

| Старосна група | Број 2011     | %            | Број 2022    | %            |
|----------------|---------------|--------------|--------------|--------------|
| 0-4            | 345           | 3,0          | 331          | 3,70         |
| 5-9            | 511           | 4,5          | 344          | 3,84         |
| 10-14          | 559           | 4,9          | 322          | 3,59         |
| 20-24          | 594           | 5,2          | 420          | 4,69         |
| 25-29          | 588           | 5,1          | 364          | 4,06         |
| 30-34          | 651           | 5,8          | 432          | 4,82         |
| 35-39          | 690           | 6,0          | 514          | 5,74         |
| 40-44          | 739           | 6,5          | 573          | 6,40         |
| 45-49          | 831           | 7,3          | 627          | 7,00         |
| 50-54          | 962           | 8,5          | 694          | 7,75         |
| 55-59          | 1092          | 9,6          | 762          | 8,51         |
| 60-64          | 895           | 7,9          | 816          | 9,11         |
| 65-69          | 564           | 5,0          | 854          | 9,53         |
| 70-74          | 627           | 5,5          | 664          | 7,41         |
| 75 и више      | 590           | 5,2          | 343          | 3,83         |
| 80-84          | 325           | 2,9          | 252          | 2,81         |
| 85 и више      | 130           | 1,1          | 193          | 2,15         |
| <b>УКУПНО:</b> | <b>11.336</b> | <b>100,0</b> | <b>8.957</b> | <b>100,0</b> |

*Табела 4: Становништво старо 15 и више година према школској спреми и полу*

| Школска спрема | Укупно | Без школске спреме | Непотпуно основно образ. | Основно образ. | Средње образ. | Више образ. | Високо образ. | Непознато |
|----------------|--------|--------------------|--------------------------|----------------|---------------|-------------|---------------|-----------|
| <b>Укупно</b>  | 7960   | 249                | 492                      | 1939           | 4414          | 359         | 501           | 6         |
| мушкарци       | 4031   | 125                | 154                      | 877            | 2457          | 164         | 250           | 4         |
| жене           | 3929   | 124                | 124                      | 1062           | 1957          | 195         | 251           | 2         |

Посматрано према полу, укупно гледано образовна структура мушкараца и жена је скоро изједначена. Број жена и број мушкараца без школске спреме је изједначен. Више је мушкараца са непотпуним образовањем 154, а жена 124.

Изложене чињенице показују нам да образовна структура становништва није најбоља – испод је републичког просека који и сам није нарочито повољан.

## БРОЈ И СТРУКТУРА ДОМАЋИНСТАВА

Тренутно на територији ове Општине живи 2.306 лица старијих од 65 година живота, што је у процентима 25,7%, односно четвртина укупног становништва општине Пландиште. Такво стање погоршава социјалну ситуацију и захтева планирање додатних средстава у буџету Општине, за пружање помоћи (једнократне новчане помоћи, помоћ у кући и друго), за стара лица без породичног старања (тзв. самачка домаћинства).

## НАЦИОНАЛНА СТРУКТУРА

Национална и етничка структура становништва је хетерогена (20 нација и етничких група) са претежним учешћем Срба и значајним учешћем Мађара, Македонаца, Румуна, Словака и Рома.

*Табела 5: Национална и етничка структура становништва општине Пландиште у периоду 1900/2022*

| НАРОД            | 1900  | 1910  | 1921  | 1931  | 1948  | 1953  | 1961  | 1971  | 1981  | 1991  | 2002  | 2011 | 2022  |
|------------------|-------|-------|-------|-------|-------|-------|-------|-------|-------|-------|-------|------|-------|
| Срби<br>%        | 2.188 | 2.498 | 2.599 | 7.467 | 9.405 | 9.603 | 10235 | 9.278 | 7.978 | 7.050 | 7.540 | 5868 | 5.192 |
|                  | 14,1  | 15,5  | 16,2  | 39,1  | 48,9  | 49,2  | 52,6  | 51,9  | 49,4  | 48,3  | 56,4  | 51,8 | 57,97 |
| Мађари<br>%      | 3.603 | 4.159 | 4.036 | 3.087 | 3.731 | 3.526 | 3.244 | 2.856 | 2.199 | 1.792 | 1.619 | 1280 | 913   |
|                  | 23,2  | 25,8  | 25,1  | 16,2  | 19,4  | 18,1  | 16,7  | 16,0  | 13,6  | 12,3  | 12,1  | 11,3 | 10,19 |
| Македонци<br>%   | 0     | 0     | 0     | 0     | 0     | 0     | 0     | 0     | 1.480 | 1.519 | 1.297 | 1042 | 691   |
|                  | 0,0   | 0,0   | 0,0   | 0,0   | 0,0   | 0,0   | 0,0   | 0,0   | 9,2   | 10,4  | 9,7   | 9,2  | 7,71  |
| Румуни<br>%      | 2.520 | 2.613 | 2.538 | 2.313 | 2.208 | 2.342 | 2.322 | 2.199 | 1.814 | 1.404 | 965   | 784  | 582   |
|                  | 16,2  | 16,1  | 15,8  | 12,1  | 11,5  | 12,0  | 11,3  | 12,3  | 11,2  | 9,6   | 7,2   | 6,9  | 6,50  |
| Словаци<br>%     | 590   | 782   | 735   | 959   | 1.017 | 1.033 | 1.054 | 1.059 | 862   | 827   | 725   | 616  | 432   |
|                  | 3,8   | 4,9   | 4,5   | 5,0   | 5,3   | 5,3   | 5,4   | 5,9   | 5,3   | 5,7   | 5,4   | 5,4  | 4,82  |
| Југословени<br>% | 0     | 0     | 0     | 0     | 0     | 0     | 0     | 0     | 1.071 | 863   | 300   | 16   | 20    |
|                  | 0,0   | 0,0   | 0,0   | 0,0   | 0,0   | 0,0   | 0,0   | 0,0   | 6,6   | 5,9   | 2,2   | 0,1  | 0,22  |
| Роми<br>%        | 0     | 0     | 0     | 0     | 0     | 0     | 0     | 0     | 0     | 216   | 269   | 281  | 322   |
|                  | 0,0   | 0,0   | 0,0   | 0,0   | 0,0   | 0,0   | 0,0   | 0,0   | 0,0   | 1,5   | 2,0   | 2,5  | 3,59  |
| Неопређени<br>%  | 0     | 0     | 0     | 0     | 0     | 0     | 0     | 0     | 0     | 0     | 241   | 1027 | 285   |
|                  | 0,0   | 0,0   | 0,0   | 0,0   | 0,0   | 0,0   | 0,0   | 0,0   | 0,0   | 0,0   | 1,8   | 9,1  | 3,18  |
| Непознати<br>%   | 0     | 0     | 0     | 0     | 0     | 0     | 0     | 0     | 0     | 473   | 117   | 172  | 311   |
|                  | 0,0   | 0,0   | 0,0   | 0,0   | 0,0   | 0,0   | 0,0   | 0,0   | 0,0   | 3,2   | 0,9   | 1,5  | 3,47  |
| Хрвати<br>%      | 33    | 50    | 43    | 44    | 188   | 185   | 169   | 118   | 96    | 58    | 69    | 34   | 31    |
|                  | 0,2   | 0,3   | 0,3   | 0,2   | 1,0   | 0,9   | 0,9   | 0,7   | 0,6   | 0,4   | 0,5   | 0,3  | 0,35  |
| Словенци         | 0     | 0     | 0     | 0     | 0     | 0     | 0     | 0     | 81    | 92    | 62    | 29   | 35    |

|                               |        |        |        |        |        |        |        |        |        |        |        |        |       |
|-------------------------------|--------|--------|--------|--------|--------|--------|--------|--------|--------|--------|--------|--------|-------|
| %                             | 0,0    | 0,0    | 0,0    | 0,0    | 0,0    | 0,0    | 0,0    | 0,0    | 0,5    | 0,6    | 0,5    | 0,2    | 0,39  |
| Остали<br>%                   | 162    | 232    | 166    | 187    | 2.283  | 2.814  | 2.400  | 2.327  | 520    | 253    | 46     | 25     | 28    |
|                               | 1,1    | 1,4    | 1,0    | 1,0    | 11,9   | 14,4   | 12,3   | 13,0   | 3,4    | 1,7    | 0,3    | 0,2    | 0,31  |
| Немци<br>%                    | 6.417  | 5.776  | 5.974  | 5.040  | 0      | 0      | 0      | 0      | 0      | 0      | 32     | 26     | 14    |
|                               | 41,4   | 35,9   | 37,1   | 26,4   | 0,0    | 0,0    | 0,0    | 0,0    | 0,0    | 0,0    | 0,2    | 0,2    | 0,16  |
| Бугари<br>%                   | 0      | 0      | 0      | 0      | 0      | 0      | 0      | 0      | 0      | 0      | 23     | 16     | 8     |
|                               | 0,0    | 0,0    | 0,0    | 0,0    | 0,0    | 0,0    | 0,0    | 0,0    | 0,0    | 0,0    | 0,2    | 0,1    | 0,09  |
| Црногорци<br>%                | 0      | 0      | 0      | 0      | 391    | 27     | 31     | 45     | 37     | 42     | 20     | 12     | 10    |
|                               | 0,0    | 0,0    | 0,0    | 0,0    | 2,0    | 0,1    | 0,2    | 0,2    | 0,2    | 0,3    | 0,1    | 0,1    | 0,11  |
| Муслимани<br>%                | 0      | 0      | 0      | 0      | 0      | 0      | 0      | 0      | 0      | 0      | 14     | 7      | 22    |
|                               | 0,0    | 0,0    | 0,0    | 0,0    | 0,0    | 0,0    | 0,0    | 0,0    | 0,0    | 0,0    | 0,1    | 0,1    | 0,25  |
| Буњевци<br>%                  | 0      | 0      | 0      | 0      | 0      | 0      | 0      | 0      | 0      | 0      | 10     | 8      | 2     |
|                               | 0,0    | 0,0    | 0,0    | 0,0    | 0,0    | 0,0    | 0,0    | 0,0    | 0,0    | 0,0    | 0,1    | 0,1    | 0,02  |
| Албанци<br>%                  | 0      | 0      | 0      | 0      | 0      | 0      | 0      | 0      | 0      | 0      | 9      | 5      | 5     |
|                               | 0,0    | 0,0    | 0,0    | 0,0    | 0,0    | 0,0    | 0,0    | 0,0    | 0,0    | 0,0    | 0,1    | 0,1    | 0,06  |
| Русини<br>%                   | 0      | 0      | 0      | 0      | 0      | 0      | 0      | 0      | 0      | 0      | 7      | 0      | 4     |
|                               | 0,0    | 0,0    | 0,0    | 0,0    | 0,0    | 0,0    | 0,0    | 0,0    | 0,0    | 0,0    | 0,05   | 0,0    | 0,04  |
| Регионална<br>припадност<br>% | 0      | 0      | 0      | 0      | 0      | 0      | 0      | 0      | 0      | 0      | 7      | 83     | 34    |
|                               | 0,0    | 0,0    | 0,0    | 0,0    | 0,0    | 0,0    | 0,0    | 0,0    | 0,0    | 0,0    | 0,05   | 0,7    | 0,40  |
| Руси<br>%                     | 0      | 0      | 0      | 0      | 0      | 0      | 0      | 0      | 0      | 0      | 2      | 0      | 7     |
|                               | 0,0    | 0,0    | 0,0    | 0,0    | 0,0    | 0,0    | 0,0    | 0,0    | 0,0    | 0,0    | 0,01   | 0,0    | 0,08  |
| Бошњаци<br>%                  | 0      | 0      | 0      | 0      | 0      | 0      | 0      | 0      | 0      | 0      | 1      | 0      | 2     |
|                               | 0,0    | 0,0    | 0,0    | 0,0    | 0,0    | 0,0    | 0,0    | 0,0    | 0,0    | 0,0    | 0,007  | 0,0    | 0,02  |
| Украјинци<br>%                | 0      | 0      | 0      | 0      | 0      | 0      | 0      | 0      | 0      | 0      | 1      | 5      | 7     |
|                               | 0,0    | 0,0    | 0,0    | 0,0    | 0,0    | 0,0    | 0,0    | 0,0    | 0,0    | 0,0    | 0,007  | 0,1    | 0,08  |
| Чеси<br>%                     | 0      | 0      | 0      | 0      | 0      | 0      | 0      | 0      | 0      | 0      | 1      | 0      | 0     |
|                               | 0,0    | 0,0    | 0,0    | 0,0    | 0,0    | 0,0    | 0,0    | 0,0    | 0,0    | 0,0    | 0,007  | 0,0    | 0     |
| УКУПНО:                       | 15.513 | 16.109 | 16.091 | 19.097 | 19.223 | 19.530 | 19.455 | 17.882 | 16.138 | 14.581 | 13.377 | 11.336 | 8.957 |
| %                             | 100,0  | 100,0  | 100,0  | 100,0  | 100,0  | 100,0  | 100,0  | 100,0  | 100,0  | 100,0  | 100,0  | 100,0  | 100,0 |

У општини Пландиште образована је Комисија за популациону политику као стално радно тело Општинског већа општине Пландиште која иницира програме и мере за спровођење

популационе политике са циљем побољшања лоше демографске ситуације. Скупштина општине Пландиште донела је Одлуку о остваривању права на родитељски додатак незапосленим породиљама по којој од рођења до годину дана детета, припада новчана помоћ у висини од 10.000,00 динара и Одлуку о једнократној новчаној помоћи у свим породицама у којима се роди дете у износу од 10.000,00 динара.

Имајући у виду лошу демографску ситуацију, смањење броја становништва и општу депопулацију, овај план представља део локалних напора усмерених ка поправљању овакве неповољне ситуације, активностима које су усмерене на стамбена решења, нарочито откуп домаћинства са окућницом.

## **ПРИВРЕДНА ДЕЛАТНОСТ**

Дужи низ година, након периода привредне рецесије, у разним стратешким и оперативним документима забележена су негативна привредна кретања, како на републичком и покрајинском тако и на локалном нивоу. Значајни напори и средства су одвојена за преламање криве привредног пада у привредни раст. На националном нивоу блага, али позитивна кретања су очигледна. Дошло је време када је потребно, нарочито на општинском нивоу, сагледавати у којем правцу и којим путем се „креће” Република и Покрајина и постигнуте резултате на локалном нивоу упоређивати са поменутиим, у циљу достизања и надмашивања ширих регионалних кретања. У периоду које долази је недопустиво и економски и друштвено неодрживо заостајање за кретањима окружења, те је стога потребно константно учење, прилагођавање, планирање и деловање, тј. метафорички речено „трчати да би се стајало у месту“. У наредном периоду ће неминовно доћи до прерасподеле позиција успешних и неуспешних општина, у зависности од преузетих активности на локалном нивоу.

Инвентивније, предузимљивије и општине спремне на стратешко размишљање преузеће примат развијених и своју спиралу привредног и друштвеног развоја подићи ће на виши ниво.

Због тога је неопходно константно преиспитивање тренутне позиције ради дефинисања исправних будућих акција, тако да се анализа стања економских индикатора заснива на тим принципима.

## **КРЕТАЊЕ ДОМАЋЕГ ДРУШТВЕНОГ БРУТО ПРОИЗВОДА**

С обзиром да се подаци за БДП (брuto друштвени производ) у оквиру званичне статистике Републике Србије, воде само на нивоу Републике у целини, основни економски индикатори на нивоу округа и општина су друштвени производ и народни доходак. Иако је, са становишта ефикасне економске анализе, друштвени производ адекватнији индикатор, јер представља реалну економску категорију, недостатак релевантних података у сталним ценама за дужи временски период, усмерио је акценат анализе стања на анализу народног дохотка, који представља новостворену вредност у току године, као индикатора локалних економских кретања.

Анализа структуре народног дохотка истиче два кретања: високо учешће примарног сектора, и то пре свега пољопривредне производње и низак степен дисперзије народног дохотка по гранама.



Са упоредном анализом поменутог кретања се јасније уочавају и указују на нужност јачања прерађивачког, тј. секундарног сектора, нарочито у делу прераде пољопривредних производа. Поред тога, и развијање терцијалног сектора локалне привреде представља приоритет у дефинисању развојних праваца.

Бруто домаћи производ у Републици Србији за 2022. годину износио је 7.097.629,00 РСД. (извор: Републички завод за статистику)

Не располаже се подацима о националном доходу по општинама.

Кретање економије Пландишта од 2010. године било је једнако као и остатку Србије. Наметнуте економске санкције праћене ратом и масовним миграцијама значајно су утицале на економију општине. Нестала су бројна мала и средња државна предузећа из различитих сектора: текстилна, пољопривредна и друга предузећа која су захтевала велики број запослених. Њихов нестанак резултирао је растом стопе незапослености.

Према подацима Локалне пореске администрације у Пландишту је регистровано 396 правних и физичких лица. Посматрајући секторски најзаступљенија је пољопривреда и прерађивачка индустрија. Број предузећа које је предало годишњи финансијски обрачун пореској служби уствари је бољи показатељ нивоа пословних активности општине.

У општини Пландиште предузећа се према величини деле на средња и мала. Има их укупно 81. Привреда општине Пландиште последњих година налази се у процесу транзиције и реструктурирања, односно пролази кроз болну трансформацију у отворену тржишну привреду.

Постоје многобројни ограничавајући фактори у привреди општине Пландиште, од којих треба споменути неке као што су: техничко-технолошка застарелост привреде, ниска конкурентност производа, финансијска задуженост већине предузећа, вишак запослених, неадекватно економско законодавство итд.

Међутим, бројна ограничења која отежавају пословање привреде, присутна су и даље. Техничко-технолошка застарелост највећег броја инсталисаних капацитета, превазиђена технологија, ниска извозна способност и увозна зависност, изражена неликвидност и недостатак средстава за финансирање производње и извоза, недостатак инвестиционих средстава, као и изгубљена тржишта због санкција и сужења домаћег простора, само су неки од проблема са којима се суочава привреда општине последњих двадесет и више година. Наметнуте економске санкције праћене ратом и масовним миграцијама становништва значајно су утицале на економију општине Пландиште.

**Табела 6:** Становништво према економској активности по попису из 2022. године

| Регион<br>Област<br>Град – општина | Укупно  | Активно становништво |             |
|------------------------------------|---------|----------------------|-------------|
|                                    |         | запослени            | незапослени |
| <b>РЕПУБЛИКА СРБИЈА</b>            | 6647003 | 2310035              | 427152      |
| <b>Јужнобанатска област</b>        | 260244  | 84370                | 16236       |
| <b>Панчево</b>                     | 115454  | 40732                | 5199        |
| <b>Алибунар</b>                    | 17139   | 4837                 | 1496        |
| <b>Бела Црква</b>                  | 14451   | 3572                 | 1582        |
| <b>Вршац</b>                       | 45462   | 14850                | 2848        |
| <b>Ковачица</b>                    | 21178   | 5693                 | 1918        |
| <b>Ковин</b>                       | 28141   | 8806                 | 1654        |
| <b>Опово</b>                       | 9462    | 3036                 | 618         |
| <b>Пландиште</b>                   | 8957    | 2847                 | 858         |

*Извор:* Републички завод за статистику

Од укупног броја активног становништва, запослених је 2847, а незапоселних лица је 858.

**Табела 7:** Просечне зараде без пореза и доприноса по запоселном јануар-децембар

| Регион<br>Област<br>Град – општина | 2011  | 2012  | 2013  | 2014  | 2015  | 2016  | 2017  | 2022  |
|------------------------------------|-------|-------|-------|-------|-------|-------|-------|-------|
| <b>Јужнобанатска област</b>        | 39588 | 43567 | 46532 | 46155 | 45928 | 38620 | 40470 | 69427 |
| <b>Панчево</b>                     | 43621 | 47558 | 50754 | 50196 | 49021 | 49172 | 50090 | 73598 |
| <b>Алибунар</b>                    | 25662 | 29031 | 30346 | 30923 | 28488 | 28515 | 31188 | 59629 |
| <b>Бела Црква</b>                  | 26482 | 29947 | 32545 | 33187 | 33571 | 33706 | 35920 | 59672 |
| <b>Вршац</b>                       | 44198 | 49689 | 52454 | 52237 | 53836 | 54963 | 55034 | 72937 |
| <b>Ковачица</b>                    | 26692 | 27072 | 30017 | 29327 | 30803 | 33548 | 36490 | 58216 |
| <b>Ковин</b>                       | 35123 | 38431 | 41522 | 40517 | 39843 | 40743 | 43140 | 63184 |
| <b>Опово</b>                       | 29041 | 31783 | 35767 | 35984 | 34147 | 35077 | 36621 | 61275 |
| <b>Пландиште</b>                   | 23900 | 25791 | 27852 | 28452 | 30047 | 33234 | 35275 | 53791 |

*Извор:* Републички завод за статистику

Просечна зарада у 2022. години без пореза и доприноса је 74.913 РСД што у односу на Јужнобанатску област износи 92,68%.

## ПРОБЛЕМИ

- недовољан број адекватно образованих и квалификованих људи међу локалном популацијом;
- све старије становништво и одлазак младих у развијеније општине;
- неповољна структура привреде;
- недовољно инвестиција.

Док је сасвим сигурно да ће подршка постојећим послодавцима бити кључна компонента Стратегије општинског развоја општине Пландиште, тренутна нестабилност на глобалном нивоу указује на то да је за Општину подједнако важно да се локална економија разграна а и да осигура подршку сектора за запошљавање, у циљу дугорочног одрживог раста мала и средња предузећа и предузетништво.

У земљама Европске уније, МСП и микро предузећа представљају 99% привреде и у великој мери доприносе привредном развоју. То у Пландишту није случај, обзиром да већина малих предузећа послује у области трговине (продавнице) и традиционалних услужних делатности.

Досадашња релативно кратка историја предузетништва и развоја локалних предузећа у Србији у већем обиму, показује да је овај сектор вредан пажње, али је недовољно развијен. Искуство у оквирима ЕУ сугерише да држава (уз подршку регионализацији) може да допринесе повећању броја новоотворених предузећа и њиховој дугорочној одрживости. Деловањем на локалном нивоу, локална управа може да пружа подршку и промовише успостављање мреже сарадње између малих, средњих и микро предузећа и предузетника.

Пландиште има знатан потенцијал за развој нових предузећа. „SWOT” анализа и анализа заинтересованих страна указују на то да могућности постоје у многим областима, укључујући туризам, малопродају, електронску трговину, прехранбену и пољопривредну индустрију, експлоатацију геотермалних вода и екстремне спортове.

## НЕЗАПОСЛЕНОСТ

### НЕЗАПОСЛЕНА ЛИЦА ПРЕМА ТРАЈАЊУ НЕЗАПОСЛЕНОСТИ, ПОЛУ И ОПШТИНАМА НА КРАЈУ ОКТОБРА 2023. ГОДИНЕ

*Табела 8: Незапослена лица према трајању незапослености и полу*

|                             |                 | Незапослена лица |            | Просечна дужина тражења посла (у месецима) |              |
|-----------------------------|-----------------|------------------|------------|--|--------------|
|                             |                 | Укупно           | Жене       | Укупно                                     | Жене         |
| <b>Дужина тражења посла</b> | До 3 месеца     | 116              | 55         | 1,22                                       | 1,31         |
|                             | 3 до 6 месеци   | 88               | 44         | 4,45                                       | 4,28         |
|                             | 6 до 9 месеци   | 36               | 13         | 7,75                                       | 7,75         |
|                             | 9 до 12 месеци  | 43               | 23         | 10,65                                      | 10,82        |
|                             | 1 до 2 године   | 128              | 59         | 16,76                                      | 17,00        |
|                             | 2 до 3 године   | 76               | 40         | 30,84                                      | 30,97        |
|                             | 3 до 5 година   | 68               | 35         | 47,18                                      | 48,24        |
|                             | 5 до 8 година   | 67               | 29         | 77,35                                      | 77,49        |
|                             | 8 до 10 година  | 24               | 13         | 109,58                                     | 107,26       |
|                             | преко 10 година | 123              | 67         | 182,93                                     | 191,54       |
|                             | <b>УКУПНО</b>   | <b>769</b>       | <b>378</b> | <b>51,08</b>                               | <b>55,60</b> |

*Извор: НСЗ, Филијала Вршац*

Према трајању, најдужи период незапослености је од 1 до 2 године, као и преко 10 година. Статистички показатељи активности локалног тржишта рада у општини Планиште показују тенденцију присутну низ година која је својствена и другим деловима земље у мањој или већој мери као што су:

- неусаглашеност понуде и потражње радне снаге;
- велико учешће дугорочно незапослених;
- неповољна квалификациона структура незапослених;
- висока стопа незапослености младих;
- велико учешће жена у укупној незапослености;
- велики број незапослених који припадају теже запошљивим категоријама (особе са инвалидитетом, Роми, избегла и расељена лица и др.).

Уочени трендови на нивоу Филијале пресликавају се и на вршачко тржиште рада – опада проценат учешћа ризичних категорија незапослених лица (жена, младих, лица без квалификација) осим у категорији дугорочно незапослених лица и поред чињенице да се број регистрованих лица у овим категоријама у апсолутном броју повећава.

## МРЕЖА ЈАВНИХ СЛУЖБИ

Постојећа заступљеност јавних служби у насељеним местима општине Пландиште је приказана у следећој табели:

*Табела 9: Постојећа мрежа јавних служби у општини Пландиште*

|   | Соколац | Банатски<br>Барице | Велика<br>Греди | Велики Гај | Дужине | Јерменовци | Купиник | Лаудоновац | Маргита | Марковићев | Милетићево | Пландиште | Стари Лец | Хајдучица |
|---|---------|--------------------|-----------------|------------|--------|------------|---------|------------|---------|------------|------------|-----------|-----------|-----------|
| <b>I Социјална заштита</b>                  |         |                    |                 |            |        |            |         |            |         |            |            |           |           |           |
| 1. Центар за социјални рад                  |         |                    |                 |            |        |            |         |            |         |            |            | +         |           |           |
| 2. Дом за душевно оболела лица              |         |                    |                 |            |        |            |         |            |         |            |            |           | +         |           |
| <b>II образовање</b>                        |         |                    |                 |            |        |            |         |            |         |            |            |           |           |           |
| 3. Дечија предшколска установа              |         | +                  | +               | +          |        | +          |         |            | +       |            | +          | +         | +         | +         |
| 4. Подручна основна школа од I-IV           |         |                    |                 | +          |        |            |         |            |         |            | +          |           | +         |           |
| 5. Основна школа од I-VIII разреда          |         | +                  | +               |            |        | +          |         |            | +       |            |            | +         |           | +         |
| <b>III Здравствена заштита</b>              |         |                    |                 |            |        |            |         |            |         |            |            |           |           |           |
| 6. Амбуланта, мобилна здравствена служба    | +       | +                  | +               | +          | +      | +          | +       |            | +       | +          | +          |           | +         | +         |
| 7. Дом здравља                              |         |                    |                 |            |        |            |         |            |         |            |            | +         |           |           |
| 9. Дом здравља- апотека                     |         |                    |                 |            |        | +          |         |            |         |            |            | +         |           |           |
| <b>IV Култура</b>                           |         |                    |                 |            |        |            |         |            |         |            |            |           |           |           |
| 9. Народна библиотека                       |         |                    | +               |            |        |            |         |            |         |            |            | +         |           |           |
| 10. КОЦ "Вук Караџић"                       |         |                    |                 |            |        |            |         |            |         |            |            | +         |           |           |
| <b>V Информат. делатност и комуникације</b> |         |                    |                 |            |        |            |         |            |         |            |            |           |           |           |
| 11. Радио                                   |         |                    |                 |            |        |            |         |            |         |            |            |           |           |           |
| <b>VI Физичка култура</b>                   |         |                    |                 |            |        |            |         |            |         |            |            |           |           |           |
| 12. Отворени уређени спортски               | +       | +                  | +               | +          | +      | +          | +       |            | +       |            | +          | +         | +         | +         |
| 13. Уређени и опремљени спортски            |         |                    | +               | +          |        | +          |         |            |         |            |            | +         |           | +         |
| 14. Фискултурна сала                        |         |                    | +               |            |        | +          |         |            |         |            |            | +         |           | +         |

## ОБРАЗОВАЊЕ И ВАСПИТАЊЕ

Мрежу установа предшколског васпитања и образовања у општини чине:

1. ПРЕДШКОЛСКА УСТАНОВА "СРЕЋНО ДЕТИЊСТВО" Пландиште са издвојеним одељењима у Великом Гају, Барицама, Јерменовцима, Хајдучици, Старом Лецу, Великој Греди и Маргити са укупно 269 деце;
2. ОСНОВНА ШКОЛА "ЈОВАН СТЕРИЈА ПОПОВИЋ" ВЕЛИКА ГРЕДА са једном групом припремног предшколског програма 9 деце.

Само у Пландишту услуге се пружају за децу узраста од 1 до 6,5 година, а у осталим насељима за децу узраста од 3 до 6,5 година. Објекат у Пландишту је саграђен 1982. године, са свим потребним садржајима, потпуно комунално опремљен и у доста је добром стању. Потребно је на објекту у Пландишту заменити дотрајалу столарију и олуке. Просторије подручних одељења се налазе у оквиру зграда основних школа, те је у оквиру реконструкције школа неопходно извршити и адаптацију и санацију простора намењених за дечије вртиће.

На територији Општине постоје три основне школе и то у Пландишту, Великој Греди и Хајдучици.

**Основна школа "Доситеј Обрадовић" Пландиште** има укупно 396 ученика. Настава се одвија на три матерња језика: српском, румунском и мађарском. Настава ове школе се одвија и у подручним одељењима у Маргити, Јерменовцима и Барицама у осмогодишњем трајању и у Великом Гају у четворогодишњем трајању. Објекат школе у Пландишту је у одличном стању. Зграда је саграђена 1976. године, са свим пратећим садржајима (фискултурна сала и отворени терени за мале спортове) и комплетно реновирана 2017. године, те се исти поред потреба школе користе и за активности спортских друштава. Поједини објекти подручних одељења су у доста лошем стању, па је неопходна њихова адаптација и реконструкција.

**Основна школа "Јован Стерија Поповић" Велика Грета** има укупно 104 ученика. Настава ове школе се одвија и у подручним одељењима у Милетићеву, а ученици из Марковићева и Банатског Соколца путују у Велику Греду.

**Основна школа "Јован Јовановић Змај" Хајдучица** има укупно 54 ученика. Настава ове школе одвија се и подручном одељењу у Старом Лецу у четворогодишњем трајању, а ученици из Дужина путују у матичну школу.

У оквиру основне школе у Великој Греди обавља се предшколско васпитање и образовање и то једна група (припремни предшколски програм).

## СОЦИЈАЛНА ЗАШТИТА

Центар за социјални рад Пландиште, са укупно 9 запослених, смештен је у делу зграде Скупштине општине Пландиште. Центар обавља послове породично правне и материјалне заштите социјално угрожених категорија становништва. Тренутно материјалну заштиту ужива 520 породица, односно око 1200 корисника. Простор, укупне површине 45m<sup>2</sup>, у коме је смештен центар, не задовољава основне услове за обављање делатности. Током 2022. године у Центар за социјални рад обратило се 2530 корисника ради остваривања неког права, услуге или савета.

Друга установа која обавља делатност у оквиру социјалне заштите је Дом за смештај душевно оболелих лица „1. Октобар“ Стари Лец, који пружа услуге корисницима са специјалним потребама. Установа има укупно 550 корисника, о којима се стара 160 запослених. Дом је смештен на простору од око 5,4ha, у објектима површине око 7200m<sup>2</sup>. Уз помоћ стране донације, завршена је изградња новог павиљона за смештај лица, површине преко 1000m<sup>2</sup>. И даље се намеће потреба за

проширењем капацитета, адаптацијом и санацијом постојећих и стварањем других неопходних услова за квалитетно обављање делатности за које су основани.

Данас Дом представља специфичну установу социјалне заштите у надлежности Покрајинског секретаријата за здравство и социјалну политику, чија је основна делатност смештај и збрињавање одраслих душевно оболелих и лакше ментално недовољно развијених лица.

Анализом текуће ситуације у области социјалне заштите на територији општине Пландиште издвојени су следећи стратешки приоритети:

- стара лица;
- особе са инвалидитетом;
- деца и омладина;
- избегла и интерно расељена лица;
- ромска популација;
- повратници по основу споразума о реадмисији;
- тражиоци азила и мигранти у потреби без утврђеног статуса;
- економски мигранти;
- жртве трговине људима.

## **ЗДРАВСТВЕНА ЗАШТИТА**

Дом здравља "1. октобар" Пландиште пружа здравствену заштиту на целој територији општине, као једина здравствена установа, са амбулантама у свим насељеним местима, са укупно 65 запослена радника. Организација Дома здравља:

- Служба опште медицине, кућног лечења, хитне медицинске помоћи са самосталним превозом и опште стоматологије (амбуланта у Пландишту и амбуланте у свим насељеним местима општине Пландиште);
- Служба за здравствену заштиту деце и школске деце, жена, поливалентне патронаже и дечје превентивне стоматологије;
- Служба за медицинску дијагностику и специјалистичко консултативну делатност;
- Служба за правне, економско – финансијске, техничке и друге сличне послове.

Објекат здравствене станице у Пландишту је саграђен 1980. године. Урађена је реконструкција и санација зграде у Пландишту, која је финансирана преко „Канцеларије за управљање јавним улагањима“. Амбуланте у Великој Греди, Хајдучици, Милетићеву и Старом Лецу су комплетно адаптиране и у потпуности задовољавају потребе здравствене службе. Амбуланте у Маргити, Великом Гају, Купнику и Барицама су делимично адаптиране, те је неопходно наставити са радовима на њима како би се у потпуности привеле намени. Амбуланте у Дужинама, Марковићеву, Јерменовцима и Банатском Соколцу нису адаптиране и у њима се отежано пружају здравствене услуге.

## КУЛТУРА

На подручју Општине из области културе задњих година је учињен велики напредак пре свега кроз оснивање Народне библиотеке и Културног центра "Вук Караџић" Пландиште.

Народна библиотека је смештена у згради месне заједнице Пландиште у простору површине око 70 m<sup>2</sup>. Библиотекарски фонд износи око 39486 књига. У оквиру наведеног простора смештени су још читаоница и простор за запослене. Како је у плану да се фонд књига повећа, формира дечије одељење библиотеке, изложбени простор и завичајни фонд неминовно се намеће питање обезбеђења другог одговарајућег простора. Поред матичне библиотеке отворено је и одељење у Великој Греди, у склопу дома културе где има око 4350 књига. Књиге користи 1665 читалаца.

Културни центар "Вук Караџић" Пландиште већи део својих активности је усмерио на организовање културних садржаја у самом насељу Пландиште, приређивањем филмских и позоришних представа, концерата и забаве за младе. Ове активности се одвијају у простору биоскопске сале и дискотеке. Поред овога, значајне активности се одвијају у оквиру културно уметничких друштава у Пландишту, Великој Греди, Маргити, Хајдучици и Јерменовцима.

Изграђена је гардероба средствима Националног инвестиционог плана. Опрема је репарирана и расвета је замењена.

Три насеља на територији Општине немају изграђене домове културе и то Дужине, Велики Гај и Стари Лец. Домови културе у Хајдучици, Великој Греди, Маргити, Јерменовцима, Купинику, Барицама, Марковићеву и Банатском Соколцу су адаптирани и реконструисани донаторским и средствима локалне самоуправе.

Веће културне манифестације у општини су: Рок фестивал у Банатском Соколцу који посети преко 10000 љубитеља музике, Међународна туристичко спортска манифестација "Дани Рибара Јаношик - Јерменовци", Фестивал крајишке песме и Пролећни мултимедијални салон.

Културна баштина Општине је богата са 5 двораца који су споменици културе и 2 објекта у Пландишту који имају предходну заштиту изграђени крајем XIX и почетком XX века. Поред тога на овом малом простору налазе се 3 природна споменика културе и то 2 значајна природна добра (стари парк у Великом Гају и парк дворца Јагодић) и 1 природно добро од великог значаја парк дворца у Хајдучици.

## ФИЗИЧКА КУЛТУРА И СПОРТ

Спортске активности на територији Општине се одвијају у оквиру 13 спортских клубова, од чега је 7 фудбалских, један кошаркашки, један карате, један одбојкашки, један шаховски, два стрелачка клуба, док у Марковићеву фудбалски клуб формално постоји али се не такмичи. У оквиру ових клубова регистровано је укупно око 460 спортиста. Запажене резултате, на такмичењима, како у земљи тако и у иностранству, постижу чланови карате клуба и стрелачког клуба. У општини ради 27 тренера и то 22 фудбалска, 2 кошаркашка, 1 одбојкашки, 1 карате тренер и 1 за стрелаштво.



Сва насеља (осим Марковићева и Лаудоновца) имају отворене уређене терене за фудбал. Већи део ових терена није адекватно опремљен пратећим садржајима, или су у лошем стању, недостају комунална инфраструктура и приступне саобраћајнице. Већи део активности малих спортова одвија се у оквиру физкултурних сала основних школа у Пландишту, Великој Греди, Јерменовцима и Хајдучици. У даљем периоду неопходно је учинити значајне напоре на развоју спортског аматеризма и рекреативног спорта, као и обезбеђење материјалних услова за реконструкцију и адаптацију постојећих спортских објеката на подручју Општине.

## **ОПШТИНСКА ЈАВНА ПРЕДУЗЕЋА**

На територији општине Пландиште постоји само једно јавно предузеће. Одлуком Владе Републике Србије о усклађивању пословања Друштвеног јавног комуналног предузећа "ПОЛЕТ" Пландиште са Законом о јавним предузећима бр.023-5586/2015-1 од 18.06.2015. године, основано је Јавно предузеће "ПОЛЕТ" Пландиште чији је оснивач Република Србија, а у чије име оснивачка права врши Влада Републике Србије. Јавно предузеће "ПОЛЕТ" Пландиште је правни следбеник Друштвеног јавног комуналног предузећа "ПОЛЕТ" Пландиште које је основано Одлуком Већа удруженог рада Скупштине општине Пландиште број: 352-17/74-01 од 27.09.1974. године. Уговором о преносу оснивачких права у Јавном предузећу "ПОЛЕТ" Пландиште који је закључен дана 10.11.2016. године између Републике Србије и Општине Пландиште Република Србија је на општину Пландиште пренела сва оснивачка права и оснивачки улог и на основу овог уговора Скупштина општине Пландиште је донела Оснивачки акт Јавног предузећа „Полет“ Пландиште бр. 023-96/2016-I од 22.12.2016. године, по којем је оснивач Јавног предузећа „Полет“ Пландиште општина Пландиште, а сва оснивачка права врши Скупштина општине Пландиште.

Претежна делатност предузећа је дистрибуција гасовитих горива гасоводом, а поред ове делатности предузеће обавља и комуналне делатности које су им поверене одлукама Скупштине општине Пландиште.

## **ОПШТИНСКИ ОРГАНИ**

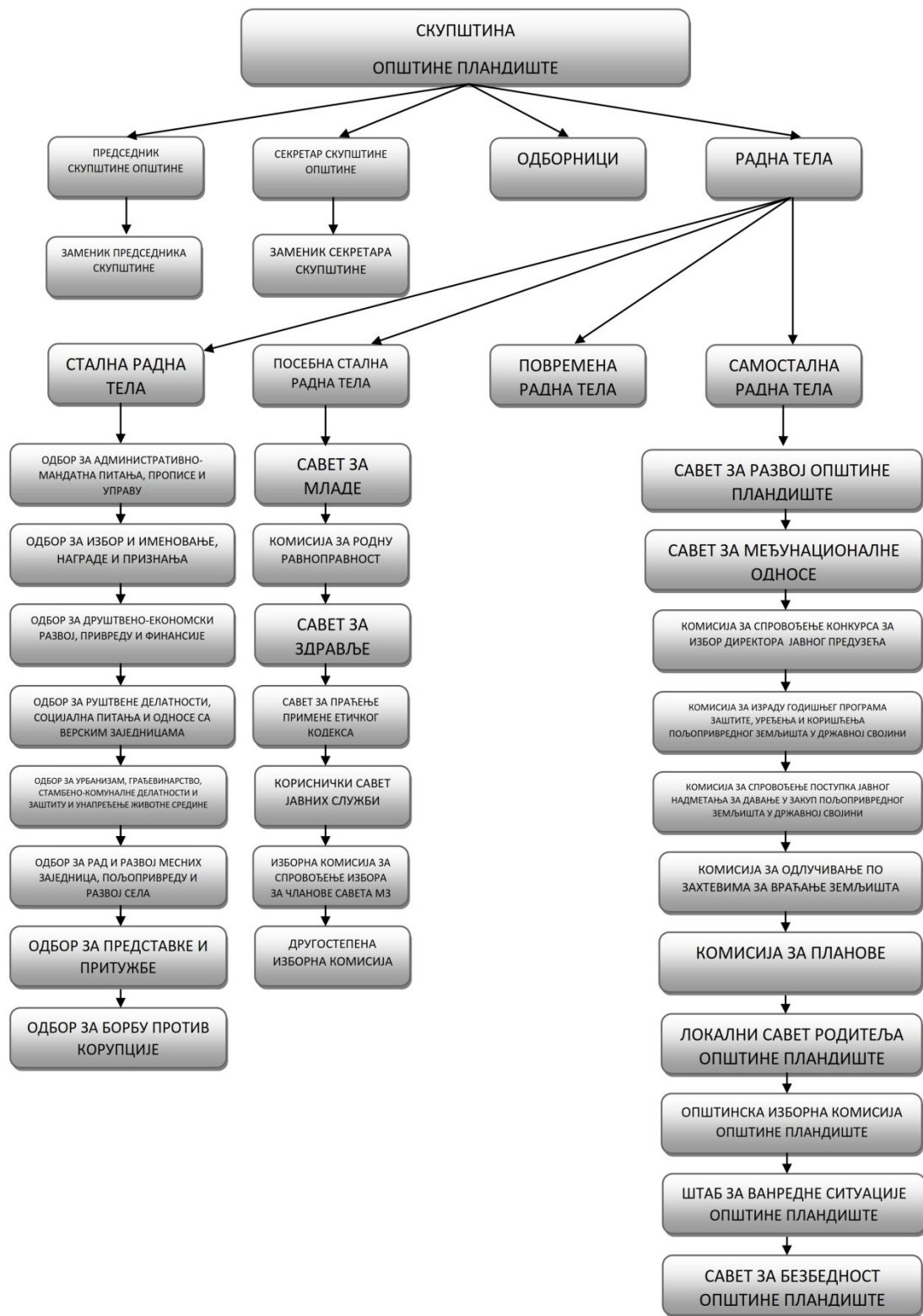
### **1. Скупштина општине Пландиште**

Скупштина општине је највиши орган Општине који врши основне функције локалне власти, утврђене Уставом, законом и Статутом општине. Скупштину општине чине одборници које бирају грађани на непосредним изборима, тајним гласањем, у складу са законом и Статутом општине на четири године.

Скупштина општине Пландиште има 19 одборника који су образовали 3 одборничке групе:

1. Одборничка група Александар Вучић – За нашу децу - 15 одборника,
2. Одборничка група ИВИЦА ДАЧИЋ – „Социјалистичка партија Србије (СПС) - 2 одборника,
3. Одборничка група ЗА БОЉУ ОПШТИНУ ПЛАНДИШТЕ - АДВОКАТ ЛУКИЋ ДАНИЛО – 2 одборника.

Скупштина општине има председника и заменика председника Скупштине, који се бирају из реда одборника.



## 2. Председник општине Планишће

Председника Општине бира Скупштина општине, из реда одборника, на време од четири године, тајним гласањем, већином гласова од укупног броја одборника Скупштине општине.

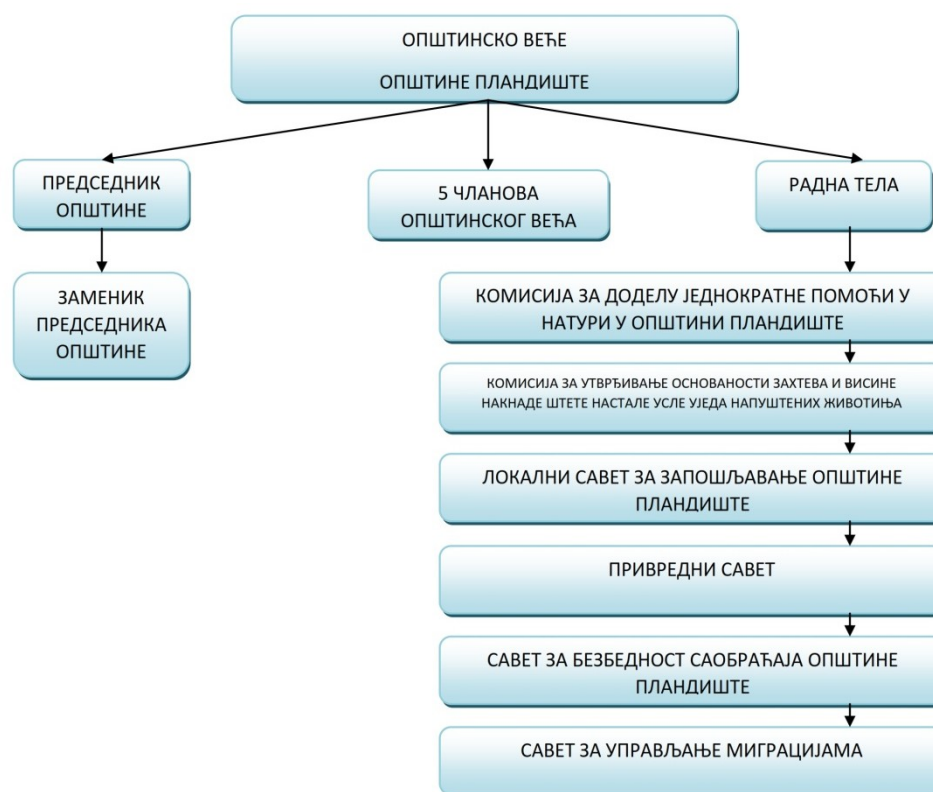
Председник Општине има заменика који га замењује у случају његове одсутности и спречености да обавља своју дужност.

Председник Општине може да има једног помоћника.



## 3. Општинско веће општине Планишће

Општинско веће чине председник Општине, који је уједно и председник Општинског већа, заменик председника Општине, као и пет чланова Општинског већа.



#### 4. Општинска управа општине Пландиште

У оквиру Општинске управе образују се организационе јединице за обављање сродних послова које могу бити основне, посебне и уже организационе јединице.

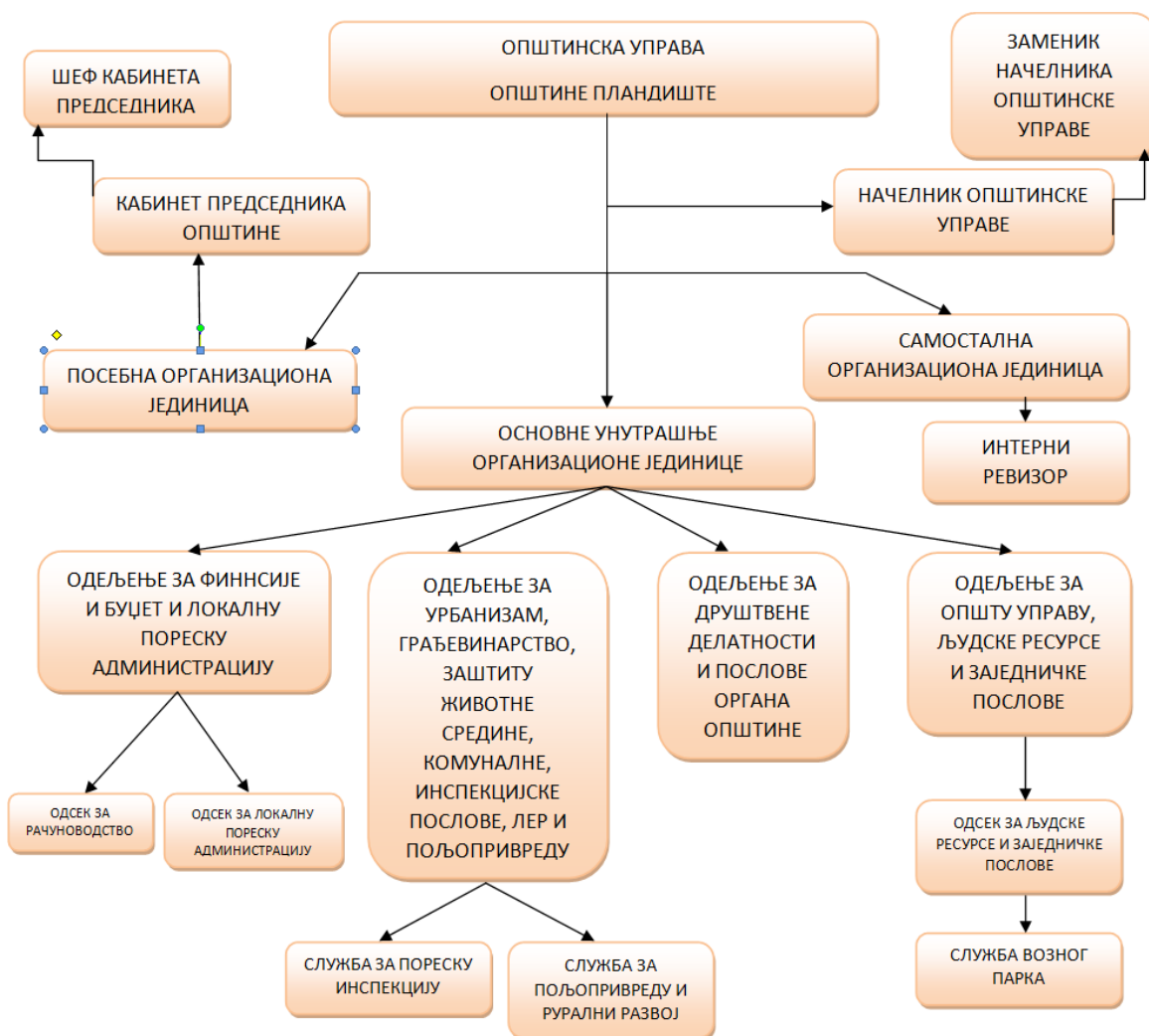
Основне унутрашње организационе јединице су:

1. Одељење за финансије и буџет и локалну пореску администрацију;
2. Одељење за урбанизам, грађевинарство, заштиту животне средине, комуналне, инспекцијске послове, ЛЕР и пољопривреду;
3. Одељење за друштвене делатности и послове органа општине;
4. Одељење за општу управу, људске ресурсе и заједничке послове.

Посебна организациона јединица је Кабинет Председника општине.

Самосталан је интерни ревизор.

Ако то природа и обим послова налажу, унутар основних организационих јединица могу се образовати уже организационе јединице: одсеци, службе и слично.



## **5. Општинско правобранилаштво**

Послове правне заштите имовинских права и интереса Општине обавља Општинско правобранилаштво.

## ПОГЛАВЉЕ 2. ПОДАЦИ О МИГРАНТИМА НА ТЕРИТОРИЈИ ОПШТИНЕ ПЛАНДИШТЕ

Првих деценија после Другог светског рата боравак наших грађана у иностранству био је спорадична појава. Средином 60-их година 20. века бележи се масовнији одлазак грађана Републике Србије на рад у иностранство. Без обзира на одсуство, наши грађани на привременом раду у иностранству, као и чланови породице који су с њима боравили у иностранству, укључени су у укупно становништво Републике Србије.

Миграције становништва представљају комплексну друштвену појаву, која уз природни прираштај, најнепосредније утиче на промену у демографском и економском потенцијалу подручја одсељавања односно досељавања.

Током читавог 20. века на просторима Републике Србије одвијала су се интензивна миграторна кретања становништва. Прва половина 20. века обележена је највећим ратовима у историји човечанства (Први и Други светски рат) који су неминовно изазвали померање становништва. Миграције су настављене и након Другог светског рата. Најпре се, у оквиру аграрне колонизације (1946-1948) у Војводину доселио велики број становника из других југословенских република, док је снажна индустријализација (1948-1961), концентрисана у мањем броју центара, узроковала интензивно пресељење, углавном сеоског становништва унутар Републике Србије. Након 1961. године интензитет унутрашњих миграција на простору Републике Србије почиње да јењава из године у годину. Међутим, практично истовремено отвара се нови канал просторне мобилности становништва на економској основи, када се у земљама Западне Европе појавила потреба за ангажовањем радне снаге из Јужне и Источне Европе, што је резултирано повећаним одливом радно способног становништва из Србије почев од средине 60-их година па све до краја 80-их година прошлог века.

Услед ратних сукоба на простору бивше СФРЈ, последњу декаду 20. века карактеришу нова миграторна кретања, која се огледају у приливу великог броја лица избеглих са простора бивших република СФРЈ и у интерном расељавању становништва са простора АП Косова и Метохије. Паралелно с тим, настављено је континуирано одсељавање становништва у иностранство, као и напуштање неразвијених подручја и концентрација становништва у неколико већих градских центара унутар Републике Србије.

У периоду између два последња пописа, на глобалном нивоу су под утицајем пандемије ковида 19, друштвено економских промена и ратних сукоба, измењени уобичајени обрасци кретања становништва. Глобалне промене су се неминовно, рефлековале и на миграторне токове становништва Републике Србије.

**Табела 10: Становништво према миграторним обележјима, по општинама и градовима  
Јужнобанатске области**

Становништво према миграторним обележјима, по општинама и градовима

| Регион<br>Област<br>Град – општина | Укупно        | Од рођења<br>станује у<br>истом насељу | Досељено становништво |                                     |                                     |  |                     |                                  | Досељено становништво  |                             |                     |                              |
|------------------------------------|---------------|--|-----------------------|-------------------------------------|-------------------------------------|--|---------------------|----------------------------------|------------------------|-----------------------------|---------------------|------------------------------|
|                                    |               |  | укупно                | са подручја Републике Србије, и то: |                                     |  |                     |                                  | из иностранства, и то: |                             |                     |                              |
|                                    |               |  |                       | свега                               | из другог<br>насеља исте<br>општине | из друге<br>општине у истој<br>области | из друге<br>области | непозната<br>општина<br>досељења | свега                  | из бивших<br>република СФРЈ | из других<br>држава | непозната држава<br>досељења |
| <b>Јужнобанатска област</b>        | <b>260244</b> | <b>150006</b>                          | <b>110238</b>         | <b>80016</b>                        | <b>24058</b>                        | <b>17974</b>                           | <b>36719</b>        | <b>1265</b>                      | <b>30222</b>           | <b>19937</b>                | <b>10257</b>        | <b>28</b>                    |
| Панчево                            | 115454        | 63923                                  | 51531                 | 36352                               | 10055                               | 6891                                   | 18679               | 727                              | 15179                  | 11788                       | 3379                | 12                           |
| Алибунар                           | 17139         | 10011                                  | 7128                  | 5217                                | 1429                                | 1642                                   | 2079                | 67                               | 1911                   | 956                         | 954                 | 1                            |
| Бела Црква                         | 14451         | 8344                                   | 6107                  | 4579                                | 2016                                | 998                                    | 1518                | 47                               | 1528                   | 604                         | 923                 | 1                            |
| Вршац                              | 45462         | 26248                                  | 19214                 | 13827                               | 4874                                | 4259                                   | 4545                | 149                              | 5387                   | 3228                        | 2156                | 3                            |
| Ковачица                           | 21178         | 14848                                  | 6330                  | 4519                                | 1163                                | 1245                                   | 2063                | 48                               | 1811                   | 695                         | 1115                | 1                            |
| Ковин                              | 28141         | 16750                                  | 11391                 | 8908                                | 2520                                | 1579                                   | 4727                | 82                               | 2483                   | 1391                        | 1084                | 8                            |
| Опово                              | 9462          | 5496                                   | 3966                  | 3223                                | 623                                 | 599                                    | 1985                | 16                               | 743                    | 476                         | 267                 | -                            |
| Пландиште                          | 8957          | 4386                                   | 4571                  | 3391                                | 1378                                | 761                                    | 1123                | 129                              | 1180                   | 799                         | 379                 | 2                            |

*Извор: Републички завод за статистику*

Приказани су подаци о укупном, аутохтоном (од рођења станују у истом насељеном месту) и досељеном становништву према подручју са којег се доселило у садашње место становања, до нивоа општина и градова Јужнобанатске области по попису из 2022. године. На територији општине Пландиште има више досељеног становништва 4571, у односу на аутохтоно становништво 4386.

**Табела 11: Досељено становништво према подручју са којег се доселило, периоду досељења и полу, у општини Планиште**

Досељено становништво према подручју са којег се доселило, периоду досељења по општинама и градовима

| Регион<br>Област<br>Град – општина | Укупно | Досељено са подручја Републике Србије |                               |                  |                  |                            | Досељено из иностранства |                                 |                       |              |             |              |                  |                           |
|------------------------------------|--------|---------------------------------------|-------------------------------|------------------|------------------|----------------------------|--------------------------|---------------------------------|-----------------------|--------------|-------------|--------------|------------------|---------------------------|
|                                    |        | свега                                 | из исте области               |                  | из друге области | непозната општина досељења | свега                    | из бивших република СФРЈ, и то: |                       |              |             |              | из других држава | непозната држава досељења |
|                                    |        |                                       | из другог насеља исте општине | из друге општине |                  |                            |                          | из Босне и Херцеговине          | из Северне Македоније | из Словеније | из Хрватске | из Црне Горе |                  |                           |
| Планиште                           | 4571   | 3391                                  | 1378                          | 761              | 1123             | 129                        | 1180                     | 260                             | 153                   | 30           | 328         | 28           | 379              | 2                         |
| 1980. и раније                     | 1241   | 884                                   | 458                           | 185              | 238              | 3                          | 357                      | 108                             | 92                    | 6            | 56          | 2            | 93               | -                         |
| 1981–1990                          | 611    | 450                                   | 234                           | 92               | 122              | 2                          | 161                      | 42                              | 43                    | 17           | 17          | 5            | 36               | 1                         |
| 1991–2000                          | 770    | 390                                   | 163                           | 84               | 122              | 21                         | 380                      | 65                              | 7                     | 3            | 239         | 6            | 59               | 1                         |
| 2001–2010                          | 675    | 580                                   | 205                           | 143              | 205              | 27                         | 95                       | 25                              | 7                     | 1            | 10          | 4            | 48               | -                         |
| 2011. и касније                    | 1160   | 987                                   | 298                           | 220              | 393              | 76                         | 173                      | 17                              | 3                     | 3            | 4           | 11           | 135              | -                         |
| Непознато                          | 114    | 100                                   | 20                            | 37               | 43               | -                          | 14                       | 3                               | 1                     | -            | 2           | -            | 8                | -                         |
| Мушко                              | 1908   | 1385                                  | 520                           | 263              | 525              | 77                         | 523                      | 93                              | 47                    | 18           | 155         | 11           | 199              | -                         |
| 1980. и раније                     | 449    | 309                                   | 170                           | 55               | 83               | 1                          | 140                      | 32                              | 33                    | 3            | 22          | -            | 50               | -                         |
| 1981–1990                          | 221    | 157                                   | 87                            | 29               | 41               | -                          | 64                       | 14                              | 8                     | 12           | 10          | 2            | 18               | -                         |
| 1991–2000                          | 315    | 136                                   | 52                            | 18               | 54               | 12                         | 179                      | 28                              | 2                     | 1            | 120         | 3            | 25               | -                         |
| 2001–2010                          | 317    | 271                                   | 83                            | 51               | 117              | 20                         | 46                       | 8                               | 3                     | 1            | 2           | 1            | 31               | -                         |
| 2011. и касније                    | 547    | 459                                   | 116                           | 91               | 208              | 44                         | 88                       | 10                              | 1                     | 1            | -           | 5            | 71               | -                         |
| Непознато                          | 59     | 53                                    | 12                            | 19               | 22               | -                          | 6                        | 1                               | -                     | -            | 1           | -            | 4                | -                         |
| Женско                             | 2663   | 2006                                  | 858                           | 498              | 598              | 52                         | 657                      | 167                             | 106                   | 12           | 173         | 17           | 180              | 2                         |
| 1980. и раније                     | 792    | 575                                   | 288                           | 130              | 155              | 2                          | 217                      | 76                              | 59                    | 3            | 34          | 2            | 43               | -                         |
| 1981–1990                          | 390    | 293                                   | 147                           | 63               | 81               | 2                          | 97                       | 28                              | 35                    | 5            | 7           | 3            | 18               | 1                         |
| 1991–2000                          | 455    | 254                                   | 111                           | 66               | 68               | 9                          | 201                      | 37                              | 5                     | 2            | 119         | 3            | 34               | 1                         |
| 2001–2010                          | 358    | 309                                   | 122                           | 92               | 88               | 7                          | 49                       | 17                              | 4                     | -            | 8           | 3            | 17               | -                         |
| 2011. и касније                    | 613    | 528                                   | 182                           | 129              | 185              | 32                         | 85                       | 7                               | 2                     | 2            | 4           | 6            | 64               | -                         |
| Непознато                          | 55     | 47                                    | 8                             | 18               | 21               | -                          | 8                        | 2                               | 1                     | -            | 1           | -            | 4                | -                         |

*Извор: Републички завод за статистику*

Садржи податке о досељеном становништву, према подручју са којег се доселило и периоду досељења, по полу, на територији општине Планиште по попису из 2022. године. Са подручја Републике Србије више је досељено женско становништво, као што је случај и са досељеним становништвом из иностранства.



**Табела 12: Становништво према миграторним обележјима, у Јужнобанатској области**  
**Становништво према месту рођења и држављанству, по областима**

| Регион<br>Област                                | Укупно        | Рођени у<br>Републици<br>Србији | Рођени у државама које су биле<br>у саставу СФРЈ / <i>Born in the<br/>countries that comprised SFRY</i> |                                      | Рођени у<br>осталим<br>државама | Непознато |
|---|---------------|---------------------------------|---|--------------------------------------|---------------------------------|-----------|
|   |               |                                 | пре<br>проглашења<br>самосталности  | након<br>проглашења<br>самосталности |                                 |           |
| <b>Јужнобанатска област</b>                     | <b>260244</b> | <b>234012</b>                   | <b>21684</b>  | <b>719</b>                           | <b>3812</b>                     | <b>17</b> |
| Држављанство<br>Републике Србије                | 245200        | 227665                          | 15068   | 367                                  | 2083                            | 17        |
| Држављанство Републике<br>Србије и друге државе | 13772         | 6170                            | 6337  | 312                                  | 953                             | -         |
| Држављанство друге државе                       | 1234          | 156                             | 266   | 39                                   | 773                             | -         |
| Без држављанства                                | 38            | 21                              | 13  | 1                                    | 3                               | -         |

*Извор: Републички завод за статистику*

Приказани су подаци о становништву према месту рођења и држављанству у Јужнобанатској области, по попису из 2022. године. Посебно су исказани подаци за лица рођена у Републици Србији, лица рођена у државама које су биле у саставу СФРЈ/СРЈ/СЦГ и то пре распада заједничке државе и након њиховог осамостаљивања, као и подаци о броју лица рођених у другим страним државама.

### Избеглице

У протекле две и по деценије, Влада Републике Србије и Комесаријат континуирано раде на решавању проблема лица која су морала да напусте своје домове током сукоба на простору бивше Југославије. Доношењем Закона о избеглицама и усвајањем Националне Стратегије за решавање питања избеглица и интерно расељених лица потврђена је решеност и политичка воља свих релевантних државних органа да се лицима која оптирају останак у Републици Србији помогне у интеграцији.

На почетку ратних сукоба, у периоду од 1991. до 1995. у општини Пландиште примљено је, евидентирано и збринуто 2250 избеглица.

Тај број се мењао, углавном смањивао. Према званичним подацима у општини Пландиште тренутно има 267 избеглица.

По подацима из Пописа спроведеног 2005. године на територији општине Пландиште пописано је 392 избеглице од чега је статус потврђен за 240.

У Дому за душевно оболела лица „1. Октобар“ Стари Лец по званичној евиденцији смештено је 15 избеглих лица који су у међувремену постали држављани Републике Србије.

### **Интерно расељена лица (ИРЛ)**

Након бомбардовања, односно окончања НАТО акције у тада Савезној Републици Југославији 1999. године и стационирања међународних снага на Косову и Метохији, са овог подручја је према Регистрацији расељених лица, само у 2000. години расељено чак 187.129 лица. У овом егзодусу становништва, у складу са међународним критеријумима, лица која су расељена са Косова и Метохије немају статус избеглице већ расељених лица - они су држављани Републике Србије и расељени су у оквиру њене територије.

Расељавање са Косова и Метохије пре 1999. године било је спорадично, о чему сведочи податак да је у том периоду регистровано свега 449 расељених лица. Због наведених догађаја, 1999. година је била ударна, посебно њен други квартал, када су регистрована 125653 расељених лица или 67,2%. Такође је значајан и трећи квартал када су регистрована 35532 расељена лица или 18,9%. У четвртом кварталу, као и 2000. години ( до завршетка регистрације расељених лица у априлу 2000. године) расељавање са Косова и Метохије јењава, али се још увек одвија. У ова два интервала расељено је 9119, односно 11115 лица, што заједно чини 11%.<sup>5</sup>

На територији општине Пландиште 2008. године било је 3 интерно расељена лица, 2012. године 2. По подацима из 2023. године, на територији општине Пландиште нема интерно расељених лица.

### **Повратници по основу Споразума о реадмисији**

Уврштавањем Републике Србије на листу такозваних безбедних земаља, питање реадмисије је последњих година добило на политичком значају. Истовремено, Република Србија се налази на првом месту на листи земаља порекла тражилаца азила у Западној Европи. Оваква ситуација, на основу споразума о реадмисији, отвара могућност повратка више од 100.000 лица. Прихват ових лица захтева да се хитно сагледају питања која се тичу начина обезбеђивања ефикасне и квалитетне заштите повратника. Велико ограничење приликом истраживања потреба и уобличавања препорука за реинтеграцију повратника је непостојање прецизних података о броју и структури повратника. Недостатак података представља проблем за непристрасну оцену о угрожености повратника и за процену броја и структуре посебно рањивих група. Министарство надлежно за унутрашње послове води евиденцију само о процесу враћања лица чији повратак је био претходно најављен од стране иностраних органа.

---

<sup>5</sup> „Регистрација расељених лица са Косова и Метохије“, заједнички пројекат UNHCR-а, Комесаријата за избеглице и миграције Републике Србије и Владе Швајцарске чији је задатак био да као независан посматрач надгледа регуларност процеса регистрације.

Неке организације, као што је Међународна организација за миграције (ИОМ), која спроводи програм једнократне новчане помоћи повратницима, имају сопствене, али непотпуне податке. Према проценама Савета Европе, из земаља Европске уније биће враћено између 50.000 и 100.000 људи, међу којима је највећи број Рома, и то највише из Немачке.

Посебно се указује на чињеницу да се питање повратка Рома, који чине доминантан број повратника, у процесу будућег спровођења ове стратегије, не може разматрати одвојено од решавања њиховог укупног положаја у Републици Србији.<sup>6</sup>

Према постојећим евиденцијама 2012. године у општину Пландиште вратило се 3 држављана Србије који нису имали или су изгубили основ боравка.

**Табела 13: Подаци о избеглицама, ИРЛ и повратницима у општини Пландиште**

| Ред. Број | Година | Број | Деца до 18 | Самохрани | ИРЛ | Старије од 65 | Повратници |
|-----------|--------|------|------------|-----------|-----|---------------|------------|
| 1.        | 2005   | 240  | 26         | /         | /   |               |            |
| 2.        | 2006   | 218  | 24         | /         | /   |               |            |
| 3.        | 2007   | 172  | 22         | /         | /   |               |            |
| 4.        | 2008   | 109  | 19         | /         | 3   | 2             |            |
| 5.        | 2012   | 389  | 16         | 5         | 2   | 110           | 3          |
| 6.        | 2018   | 326  | 8          | 5         | /   | 121           | /          |
| 7.        | 2023   | 267  | 0          | 3         | /   | 94            | /          |

У општини Пландиште не постоје колективни центри.

### **Тражиоци азила и мигранти у потреби без утврђеног статуса**

У великој мери, због свог стратешког и геополитичког положаја, Западни Балкан је постао битна тачка на једној од главних миграторних рута на путу ка ЕУ. Током 2015. године, државну границу Србије прешло је више од пола милиона миграната са Блиског Истока, Азије и Африке, готово тридесет пута више у односу на целу 2014. годину. Чињеница да је од тог броја укупно поднето мање од 700 захтева за азил, говори да жељена дестинација миграната није Србија, већ државе чланице Европске уније. Овакав развој ситуације ствара притисак на институције које се баве управљањем миграцијама како у организационом тако и у финансијском погледу јер управљање миграцијама представља комплексан процес који захтева планско и организовано поступање, као и координисан приступ и континуирану сарадњу свих релевантних органа. Одређен број тражиоца азила и/или миграната у потреби без утврђеног статуса присутан је на територији општине свакодневно због близине границе. С обзиром на то да је наша општина погранична, може се десити да интезитет миграната у транзиту буде повећан.

<sup>6</sup> Стратегија реинтеграције повратника по основу Споразума о реадмисији донета 13.02.2009. године

Почетком септембра 2015. године, Влада Републике Србије је усвојила План реаговања у случају повећаног прилива миграната са проценом потреба. План реаговања дефинише мере, активности, људске, финансијске и друге ресурсе неопходне за пружање ургентног смештаја мигрантима и неометаног приступа њиховим правима. План дефинише и обавезе и улогу јединица локалне самоуправе у смислу управљања мешовитим миграцијама на својој територији.

Процена потреба у претходном ЛАП-у је била добра у односу на почетни период реализације међутим новонасталом ситуацијом, појавом одређеног броја тражилаца азила и миграната у потреби без утврђеног статуса, резултати јавних позива су показали да постоје потребе које су обухваћене у овом ЛАП-у. Све што је планирано у претходном ЛАП-у је реализовано. На основу искуства у реализацији претходних пројектних активности извучена је поука да се константно мора радити на едукацији, информисаности и помоћи у прибављању потребне документације будућих корисника.

## **Дијаспора**

Законом о дијаспори и Србима у региону уређују се начин очувања, јачања и остваривања веза дијаспоре и Срба у региону са матичном државом, надлежност и међусобни однос органа Републике Србије у обављању послова у области односа са дијаспором и Србима у региону, конституисање и надлежност Скупштине дијаспоре и Срба у региону, оснивање Буџетског фонда за дијаспору и Србе у региону, оснивање Савета за односе са Србима у региону и Савета за дијаспору, евидентирање организација у дијаспори и организација Срба у региону и додела националних признања у области односа матичне државе и дијаспоре, као и матичне државе и Срба у региону.

Република Србија штити права и интересе својих држављана у иностранству и развија и унапређује односе Срба који живе у иностранству са матичном државом. Област Сарадње са дијаспором и Србима у региону обавља се путем две опште програмске активности: Очување и јачање националног и културног идентитета и Заштита права и интереса дијаспоре и Срба у региону.

Општина има мањак информација и званичних података о броју лица у дијаспори, као и званичних контаката са тим лицима или организацијама у иностранству.

Оно што је тренутно доступно јесте да је Привредна комора Србије у сарадњи са партнерима развила јединствену онлајн платформу под називом „Пословни атлас Србије и дијаспоре“, а која има за циљ да на једном месту прикупи пројекте за улагање, инвестиционе локације, као и да обезбеди повезивање домаћих фирми са фирмама у иностранству.

## **Жртве трговине људима**

Иако су уложени напори у решавању проблема трговине људима и даље се у Републици Србији препознају континуирано скоро све форме трговине људима (сексуална експлоатација, радна експлоатација, принуда на просјачење, принуда на вршење кривичних дела, принудни

бракови са елементима експлоатације и др.). Статистичка анализа указује на велики удео домаћих држављана жртава трговине људима којима је трговано у оквиру граница Републике Србије, пораст броја деце жртава трговине људима, појаву дуалне или вишеструке експлоатације жртава као и пораст броја домаћих држављана жртава трговине људима у иностранству и то мушкараца жртава радне експлоатације у индустрији грађевине и жена жртава експлоатације у проституцији.

Интензивни мешовити миграциони токови са подручја Блиског Истока, Азије и Африке ка земљама Европске уније, преко територије Републике Србије, усложњавају одговор државе и друштва на проблем трговине људима. Међу ирегуларним мигрантима, избеглицама и тражиоцима азила су и оне категорије које су посебно рањиве од трговине људима и експлоатације и њих треба препознати и заштитити, а нарочито младе девојке и децу која путују без пратње.<sup>7</sup>

Статистички подаци нам омогућавају да пратимо феномен трговине људима, да препознајемо колико смо успешни у супротстављању трговини људима и да сагледамо с којим тешкоћама се жртве трговине људима сусрећу и који вид подршке и помоћи им је потребан и доступан.

**Табела 14:** Формално идентификоване жртве трговине људима за септембар 2023. године у Републици Србији

| Врста експлоатације              | до 18 година |    | преко 18 година |    | Укупно |
|----------------------------------|--------------|----|-----------------|----|--------|
|                                  | Ж.           | М. | Ж.              | М. |        |
| Сексуална                        |              |    |                 |    |        |
| Принуда на брак                  | 1            |    | 1               |    | 2      |
| Радна                            | 1            |    | 1               |    | 2      |
| Принуда на просјачење            |              |    |                 |    |        |
| Вишеструка                       |              |    |                 | 1  | 1      |
| Принуда на вршење кривичних дела |              |    |                 |    |        |
| Економска                        |              |    |                 |    |        |
| Укупно                           | 2            |    | 2               | 1  | 5      |

*Извор: Центар за заштиту жртава трговине људима*

Просечна старост идентификованих жртава је 20,6 година.

Трговина људима је озбиљан друштвени проблем широм света. Њена суштина јесте у злоупотреби и експлоатацији људских бића за остваривање енормних профита организатора и других укључених у ланац трговине људима, на различите начине: присилним ropством, принудним радом, проституцијом, коришћењем жртава за вршење других кривичних дела итд.

Црвени крст Србије своју улогу у борби против трговине људима заснива на мисији Међународног покрета Црвеног крста и Црвеног полумесеца, која одређује мандат националног

<sup>7</sup> Стратегија превенције и сузбијања трговине људима, посено женама и децом и заштите жртава 2017-2022

друштва: да олакшава патњу људи ма где се она појавила. Несумњиво је да људи који су жртве трговине људима пате и да им је помоћ неопходна.

Основни и најважнији начин деловања Црвеног крста Србије је превенција, у настојању да се спречи увлачење људи у ланац трговине људима. То подразумева едукације појединаца и група да препознају проблем, његове појавне облике, разнолике начине за увлачење људи у ланац трговине људима. Такође, програм едукације је усмерен на развијање вештина, способности и умећа за супротстављање тој појави, начина реакције на њу и информисање надлежних органа о сумњи да постоји проблем.

Овим облицима едукације Црвени крст Србије ствара мрежу обучених волонтера, најчешће младих, који су оспособљени да у својим срединама даље шире знања о опасностима које ова појава носи и последицама које изазива у друштву. Тако се смањује ризик да млади људи буду увучени у ланац трговине људима и подиже свест заједнице у целини.

Програм борбе против трговине људима се креира, координише и спроводи на нивоу националног друштва, уз помоћ локалних организација Црвеног крста Србије. То ствара обавезу локалних организација да одмах, у најкраћем року, кад сазнају да постоји проблем на њиховом подручју деловања, обавесте седиште Црвеног крста Србије, да би се благовремено и без одлагања покренула одговарајућа процедура.

Црвени крст Пландиште већ годинама спроводи Програм превенције трговине људима. Активности су усмерене на вршњачку едукацију у вишим разредима основних школа на територији општине Пландиште, организовањем кампова за младе и реализацијом Летње школе Црвеног крста за младе волонтере. Носиоци активности су едуковани млади предавачи, који су прошли обуке на нивоу Црвеног крста Србије и Црвеног крста Војводине.

На територији општине Пландиште, нема идентификованих жртава трговине људима.

Подаци о ранијим пројектима и сличним активностима

| Година     | Назив пројекта   | Донатор / партнер                                       | Учешће јединице локалне самоуправе |
|------------|--|---|------------------------------------|
| 1997/98.   | „Обезбеђивање трајних решења за избеглице“<br>Два избегличка насеља: Милетићево - 16 стамбених јединица<br>Велики Гај - 12 стамбених јединица    | Комесаријат, УНХЦР                                      | 5%                                 |
| 2007/08.   | „Становање уз подршку“<br>избеглице<br>2 куће са окућницом   | ЈЛС   | 100%                               |
| 2007/08.   | „Индивидуална помоћ“<br>избеглице<br>4 куће са окућницом   | Шведска хуманитарна организација, Црвени крст Пландиште | 5%                                 |
| 2007/08.   | Економско оснаживање избеглице<br>4 гранта грађевинског материјала   | Шведска хуманитарна организација, Црвени крст Пландиште | 5%                                 |
| 2009-2012. | „Помоћ за економско оснаживање и осамостаљивање избегличких породица“<br>19 доходних пакета  | Средства Владе Републике Србије-Комесаријат             | 5%                                 |
| 2009-2012. | „Помоћ Комесаријату за избеглице Републике Србије намењена избеглицама кроз пружање подршке ЈАП“<br>7 кућа са окућницом                          | УНХЦР   | 5%                                 |
| 2009-2012. | „Програм коришћења средстава за решавање стамбених потреба и друге програме интеграције избеглица у 2011“<br>11 грантова грађевинског материјала | Средства Владе Републике Србије-Комесаријат             | 5%                                 |
| 2013.      | Економско оснаживање избеглице<br>14 грантова грађевинског материјала  | Комесаријат   | 5%                                 |

|       |  |                               |    |
|-------|--|-------------------------------|----|
| 2014. | „Помоћ за економско оснаживање и осамостаљивање избегличких породица“<br>10 пакета за доходне делатности | Комесаријат                   | 5% |
| 2015. | Побољшање услова становања избеглице<br>5 кућа са окућницом  | Средства контрибуције<br>-РХП | /  |
| 2015. | ИПА пројекат „Економско оснаживање“<br>избеглице<br>7 пакета доходне активности                          | ЕУ                            | 5% |
| 2015. | Побољшање услова становања избеглице<br>3 куће са окућницом  | Комесаријат                   | 5% |
| 2016. | Побољшање услова становања избеглице<br>2 куће са окућницом  | Комесаријат                   | 5% |
| 2018  | Побољшање услова становања избеглице<br>4 куће са окућницом  | Комесаријат                   | 5% |
| 2019  | Побољшање услова становања избеглице<br>4 куће са окућницом  | Комесаријат                   | 5% |
| 2021  | Побољшање услова становања Избеглице<br>2 куће са окућницом  | Комесаријат                   | /  |
| 2021  | Грађевински материјал (мали грант)   | Комесаријат                   | 5% |
| 2022  | Побољшање услова становања избеглице<br>1 кућа са окућницом  | Комесаријат                   | /  |

У циљу трајне интеграције избеглица и ИРЛ током 1997. и 1998. године захваљујући Комесаријату за избеглице и УНХЦР-а, саграђена су два избегличка насеља и то у Милетићеву са 16 стамбених јединица и у Великом Гају са 12 стамбених јединица, а 16 стамбених јединица путем самоизградње. Већина породица је откупила стамбене јединице, док је део још увек у процесу откупа.

Током 2007. и 2008. године у оквиру општинског пројекта "Становање уз подршку" откупљена су два сеоска објекта за 2 избегличке породице 1 породици је реновирана кућа, 1 породица је самоизградњом решила статус становања. Црвени крст Пландиште и Шведска хуманитарна организација "Индивидуална помоћ" обезбедили су 4 куће са окућницама и пластеницима као и са механизацијом у Милетићеву за 4 избегличке породице.



Од 2009. до 2012. године подељено је 19 доходних пакета у оквиру програма „Помоћ за економско оснаживање и осамостаљивање избегличких породица“ средствима Владе Републике Србије, купљено је 7 кућа са окућницама у оквиру програма „Помоћ Комесаријату за избеглице Републике Србије намењена избеглицама кроз пружање подршке ЛАП“ средствима УНХЦР и 11 грађевинских пакета у оквиру програма „Програм коришћења средстава за решавање стамбених потреба и друге програме интеграције избеглица у 2011“ средствима Владе Републике Србије.

У 2013. години подељено је 14 пакета грађевинског материјала за избегличке породице.

У 2014. године додељено је 10 пакета за доходне делатности у оквиру програма „Помоћ за економско оснаживање и осамостаљивање избегличких породица“.

У 2015. години купљено је 5 кућа за избегличке породице из РХП пројекта, подпројекат 4, средства контрибуције. Такође је из ИПА пројекта додељено 7 пакета доходне делатности за избеглице.

Локални акциони план који је донет за период 2012-2015 године и односио се на унапређење положаја избеглица, ИРЛ и повратника по основу споразума о реадмисији.

Општинско веће је Закључком продужило ЛАП за период 2016. и 2017. годину.

2016. године добијена су средства и укупно је купљено 2 куће са окућницом за избегличке породице.

2018. године добијена су средства за побољшање услова становања избеглица и купљено је 4 куће са окућницом.

Претходни Локални акциони план је донет за период 2019-2023. године и односио се на унапређење положаја миграната.

2019. године добијена су средства за побољшање услова становања избеглица и купљено је 4 куће са окућницом.

2021. године добијена су средства за побољшање услова становања избеглица у оквиру хуманитарне акције доплатна поштанска марка „Кров 2021“ и купљено је 2 куће са окућницом.

2021. године добијена су средства за набавку грађевинског материјала за породична домаћинства која су били корисници програма куповине сеоских кућа са окућницом из буџета РС и АП Војводине без средстава намењених за поправку или адаптацију предметне сеоске куће (мали грант) и додељена су 2 пакета грађевинског материјала.

2022. године добијена су средства за побољшање услова становања избеглица у оквиру хуманитарне акције доплатна поштанска марка „Кров 2022“ и купљена је 1 кућа са окућницом.

Сва добијена средства су успешно утрошена и оправдана у року.

## **АКТУЕЛНО СТАЊЕ ИЗБЕГЛИХ И ИНТЕРНО РАСЕЉЕНИХ ЛИЦА И АНАЛИЗА ПОТРЕБА**

Сиромаштво избеглица и интерно расељених лица је вишеструко по својој природи и састоји се и од материјалног сиромаштва и различитих облика људског сиромаштва - проблеми у приступу основним људским правима (као што су својина, документа, слобода кретања) и услугама (приступ здравственој заштити, социјалној заштити и образовању итд.), разним правним проблемима и психосоцијалним проблемима услед друштвеног искључења, маргинализације и дискриминације. Ако говоримо о материјалном сиромаштву, истраживања показују да је сиромаштво у наведеној категорији дупло веће него у укупној популацији и ИРЛ је испод линије сиромаштва опште популације. Нагли прекид (промена) социјалног, економског и културног

контекста у ком живе ставио их је у позицију ускраћености свих врста ресурса: прихода, имовине, друштвених мрежа, емотивне сигурности. Они се осећају као људи који нигде не припадају. Одлазак у треће земље, као један од начина све је мање доступан, а за ИРЛ потпуно недоступан.

### ПОГЛАВЉЕ 3. АНАЛИЗА СИТУАЦИЈЕ И ЗАКЉУЧЦИ

Ово поглавље обухвата четири врсте квалитативних анализа:

1. Преглед документације релевантне за питања и проблеме миграната;
2. анализу заинтересованих страна (локалних актера);
3. анализу стања (техником SWOT анализе);
4. анализу проблема са закључцима.

Преглед документације обухватио је неколико кључних међународних, националних и локалних стратешких докуманата релевантних за ову област као и актуелни законски оквир који регулише питања избеглих лица у Републици Србији и то:

#### **Конвенције**

- Женевска Конвенција (1949. година), регулише рад Црвеног крста и успоставља хуманитарне принципе по којима се поступа према различитим категоријама људи (посебно према рањеницима, болесницима, немоћнима, старим особама, деца испод петнаест година, бременитим женама и мајкама са децом испод седам година) које су принуђене да напусте своје домове и државу порекла;
- Конвенција УН о статусу избеглица (1951. година), регулише правни статус и субјективитет избеглице, помоћи, права и обавезе које уживају у земљи у којој се налазе.
- Међународни пакт о грађанским и политичким правима;
- Међународни пакт о економским, социјалним и културним правима;
- Међународна конвенција о укидању свих облика расне дискриминације;
- Конвенција о правима детета;
- Конвенција о правном положају лица без држављанства („Службени лист ФНРЈ–Међународни уговори и други споразуми”, број9/59)
- Водећи принципи Уједињених нација о интерном расељењу (1998/2004)

#### **Декларације**

- 1948. Универзална декларација о људским правима
- Сарајевска декларација (2005. година), представља свечану изјаву о договору министара надлежних за питање избеглица и расељеног становништва у Србији, Црној Гори, Босни и Херцеговини и Хрватској о појединачним и заједничким активностима које треба преузети до краја 2006. године, уз помоћ представника међународне заједнице, у циљу осигурања праведног и трајног решења питања избеглица и прогнаних лица у наведеним земљама, у складу са програмима повратка, заједничким споразумима и националним стратегијама именованих земаља, као и међународним Конвенцијама које уређују заштиту избеглица.
- Глобални компакт о сигурним, уређеним и регуларним миграцијама;
- УН Агенда 2030 за одрживи развој
- Споразум о стабилизацији и придруживању између Европских заједница и њихових држава чланица и Републике Србије („Службени гласник РС”, број 83/08)

- Европска конвенција за људска права (1950) – Савет Европе;
- Конвенција Савета Европе о борби против трговине људима;

### **Закони**

- Закон о избеглицама (1992. година – измене и допуне 2002. и 2010. године) регулише збрињавање (ради задовољавања њихових основних животних потреба, односно пружања помоћи у процесу интеграције), лица која су услед догађаја од 1991. до 1998. године (и њихових последица) избегла или прогнана из бивших југословенских република на територији Републике Србије, (а не могу или због страха од прогона или дискриминације не желе да се врате на територију са које су избегла), укључујући лица која су се определила за интеграцију;
- Закон о управљању миграцијама (2012. година), уређује управљање миграцијама, начела, орган надлежан за управљање миграцијама и јединствени систем прикупљања и размене података у области управљања миграцијама;
- Закон о Црвеном крсту (2005. година), регулише положај, функцију, изворе финансирања, област деловања, активности, хуманитарне послове наведене организације, које обавља кроз различите облике помоћи (услуга) угроженим групама људи, у случају ратних сукоба, природних, еколошких или других несрећа у случају стања потреба за социјалном заштитом и збрињавањем;
- Закон о азилу и привременој заштити (2018. година), уређује статус, права и обавезе тражилаца азила и лица којима је одобрено право на азил и привремена заштита, начела, услови и поступак за одобрење и престанак права на азил и привремену заштиту, као и друга питања од значаја за азил и привремену заштиту;
- Закон о потврђивању Споразума између Републике Србије и Европске заједнице о реадмисији лица која незаконито бораве („Службени гласник РС – Међународни уговори“, број 102/07);
- Закон о дијаспори и Србија у региону („Службени гласник РС“, број 88/09);

### **Стратегије**

- Национална Стратегија за решавање питања избеглица и интерно расељених лица за период од 2015. до 2020. године, утврђује активности којима Република Србија, у сарадњи са различитим субјектима на међународном и националном нивоу, обезбеђује избеглицама трајна, одржива и примерена решења кроз приступ свим правима, услугама и ресурсима на једнаким основама као и држављанима републике Србије, а интерно расељеним лицима ефективно побољшање услова живота у току расељења и потпуну социјалну укљученост. Наведеном Стратегијом се активно стварају услови за квалитетан, достојанствен и сигуран живот избеглица и интерно расељених лица у Републици Србији и активно помаже њихов повратак у место порекла.
- Стратегија за смањење сиромаштва у Србији (2002. година), представља целовит план активности усмерен на смањење кључних аспекта сиромаштва стварањем материјалних и других предуслова и пружање шанси свакоме да обезбеди егзистенцију себи и својој породици.
- Стратегија за управљање миграцијама (2009. година) је донета у циљу дефинисања јасне миграционе политике и планског и организованог управљања миграционим токовима у нашој земљи, уз одговарајући допринос регулисању миграција на

- регионалном и глобалном нивоу;
- Стратегија превенције и сузбијања трговине људима посебно женама и децом и заштите жртава (2017-2022), има за циљ да обезбеди свеобухватан и континуирани одговор друштва на трговину људима, у складу са динамиком нових изазова, ризика и претњи, на тај начин што ће се унапредити систем превенције, помоћи и заштите жртава и сузбијање трговине људима, посебно женама и децом;
  - Стратегијом реинтеграције повратника по основу споразума о реадмисији (2009. година), предлажу се мере и активности, чијом ће се реализацијом системски и организационо створити услови за ургентно збрињавање и одрживу интеграцију посебно угрожених група повратника (нарочито Рома), као и њихово оспособљавање за самосталан и (са осталим грађанима) равноправан живот;
  - Стратегијом очувања и јачања односа матичне државе и дијаспоре и матичне државе и срба у региону успоставља се континуитет у очувању и јачању односа матичне државе и дијаспоре и индетитета наших држављана и сународника који живе ван границе Србије ( 2011. година);
  - Стратегијом за унапређење положаја Рома у Републици Србији (2009. година), постављају се основе за унапређење положаја Рома у Републици Србији и смањење ризика између ромске популације и осталог становништва у нашој земљи;
  - Стратегија о економским миграцијама Републике Србије за период (2021-2027. године) стварање привредног и друштвеног амбијента за успоравање одласка радно способног становништва, јачање веза са дијаспором, подстицање повратних и циркуларних миграција, као и привлачење странаца различитих образовних профила;
  - Стратегијом супростављања ирегуларним миграцијама у Републици Србији (2018. година), за период од 2018. до 2020. године се доприноси повећању регуларности миграционих токова и успешном управљању миграцијама на границама и територији Републике Србије ради заштите безбедносних потреба и развојних интереса Републике Србије и њених грађана, с једне стране и потребе поштовања универзалних људских права и слободе, у контексту миграција, с друге стране;
  - Стратегија за младе (2015-2025. године) представља кључни механизам остваривања, координације и унапређења омладинске политике којим се ствара подржавајућа средина у којој се иницијативе младих подстичу и уважавају;

#### **Уредбе**

- Уредба о збрињавању избеглица (1992. година), регулише начин и обим пружања помоћи у збрињавању избеглица који обављају Комесаријат за избеглице, други државни органи и посебне организације, органи општина, града Београда и аутономних покрајина, Црвени крст, хуманитарне, верске и друге организације и грађани у складу са законом;
- Уредба о ближим условима и мерилима за утврђивање реда првенства за решавање стамбених потреба избеглица, уређује услове и мерила на основу којих избегла лица остварују предност у решавању својих стамбених потреба;
- План реаговања у случају повећаног прилива миграната са проценом потреба (2015. година);
- Уредба о утврђивању Програма подстицања за спровођење мере активности

неопходних за достизање утврђених циљева из области управљања миграцијама у јединицама локалне самоуправе;

- Уредба о мерилима за утврђивање приоритета смештаја лица којима је признато право на уточиште или додељена супсидијарна заштита и условима коришћења стамбеног простора за привремени смештај (2018. година), утврђује мерила за утврђивање приоритета за смештај лица којима је признато право на уточиште или додељена супсидијарна заштита и услови коришћења стамбеног простора за привремени смештај;
- Уредба о начину укључивања у друштвени, културни и привредни живот лица којима је одобрено право на азил, уређује начин укључивања у друштвени, културни и привредни живот лица којима је одобрено право на азил.

На нивоу Општине, релевантна стратешка, планска и акциона документа су:

- План развоја општине Пландиште за период 2021-2027. година;
- Просторни план општине Пландиште;
- План интегритета;
- План управљања отпадом општине Пландиште за период од 2017. до 2027 године;
- План јавног здравља општине Пландиште од 2018. до 2025. године;
- Процена ризика од катастрофа;
- План заштите и спасавања;
- Локални акциони план за унапређење положаја миграната на територији општине Пландиште за период 2019-2023. године;
- Локални акциони план запошљавања општине Пландиште за период 2021-2023. године;
- Стратегија унапређивања предшколског васпитања и образовања општине Пландиште 2021-2025;
- Стратегија управљања ризицима;
- Стратегија развоја социјалне заштите општине Пландиште 2021-2025;

Најважнији закључци ове анализе су следећи:

Национална стратегија за управљање миграцијама дефинише планско и организовано управљање миграцијама пружањем спољних и унутрашњих миграционих кретања, и спровођење активности које ће довести до подстицања регуларних и сузбијања нерегуларних миграција, као и решавање проблема избеглица и ИРЛ, ефикасан и ефективни прихват и одржива социо-економска реинтеграција повратника - грађана Републике Србије по споразуму о реадмисији.

Стратегија економских миграција Републике Србије – покрива низ тема у вези са феноменом економских миграција, њиховим управљањем, корелацијом миграција и развоја, као и улогом дијаспоре као покретача (локалног) развоја. Кључне циљне групе су радно способно становништво, дијаспора, повратници из иностранства и странци различитих образовних профила. Општи циљ Стратегије је стварање привредног и друштвеног амбијента за успоравање одласка радно способног становништва, јачање веза са дијаспором, подстицање повратних и циркуларних миграција, као и привлачење странаца различитих образовних

профила

Национална стратегија за решавање питања избеглих и интерно расељених лица дефинише основне правце деловања - обезбеђивање услова за повратак и обезбеђивање услова за локалну интеграцију, што је потпуно у складу са међународним циљевима за решавање положаја ове групе грађана.

Остале наведене националне стратегије пружају основу и дају смернице за развијање мера и акција у области локалне интеграције избеглих и интерно расељених лица којима се може допринети унапређењу њиховог животног стандарда и укупног друштвеног положаја.

У складу са Планом реаговања у случају повећаног прилива миграната и у сарадњи са локалним Саветима за миграције, надлежне институције су обезбедиле неопходну помоћ на терену, отвориле додатне транзитне центре и идентификовале одговарајуће објекте за хитни смештај миграната. Локални савети за миграције су предузели све неопходне активности како би се створили услови за благовремено реаговање у случају да се већи број миграната дуже време задржава на територији њихове општине. Комесаријат за избеглице и миграције организовао је обуку општинских/градских повереника за избеглице и миграције на тему прихвата и хуманитарног збрињавања миграната, како би се унапредила ефикасност представника локалних самоуправа у овој области за случај додатне ескалације броја миграната и потребе ангажовања додатног броја професионалаца на терену. Континуирана подршка актера на локалном нивоу је од изузетног значаја у решавању и превазилажењу мигрантске кризе. Управо овакав приступ и вертикална координација између централног и локалног нивоа власти допринели су бржем и организованијем одговору на тренутну ситуацију у погледу прилива миграната.

Анализа стања у локалној заједници по питањима унапређења положаја миграната кроз спровођење мера и активности у области управљања миграцијама, извршена је кроз идентификовање досадашњих активности и резултата у овом домену и сагледавања позитивних капацитета и слабости локалне заједнице, као и могућности и препрека са којима се суочава у свом радном окружењу.

Анализа стања допринеће идентификовање проблема у пољу негативних миграција и омогућити мапирање циркуларних миграција и дијаспоре као развојних потенцијала локалне заједнице.

| <u>СНАГЕ</u>   | <u>СЛАБОСТИ</u>  |
|--|--|
| Политичка воља;<br>База података;<br>Стручни људски ресурси;<br>Добро организован центар за социјални рад;<br>Добро организован невладин сектор;<br>Сарадња локалне самоуправе са НВО;<br>Добри технички и администарствени капацитети;<br>Постојање информативног система;<br>Добра мрежа месних заједница;<br>Јаки капацитети и познавање проблематике избеглица, ИРЛ, повратника и лица из трећих | Немогућност праћења кретања мигрантске популације;<br>Недостатак функционалног система обавештавања појединаца из ове популације;<br>Недовољна заинтересованост друштвено - одговорних фирми;<br>Неорганизованост и неактивност корисника;<br>Депопулација и старење становништва;<br>Неусклађеност школског образовног система са потребама привреде (недостатак занатлија и мајстора);<br>Неадекватна образовна структура; |

|   |  |
|---|--|
| <p>земаља, дијаспоре, жртава трговине људима;<br/>Искуство у сарадњи са донаторима и међународним партнерима;</p>   | <p>Недовољна сарадња са центрима за образовање одраслих;<br/>Непотпуна и неажурна база података о повратницима (повратници се не пријављују и не пријављују промене) и новим категоријама миграната;<br/>Недовољни капацитети и непознавање проблематике у раду са тражиоцима азила и мигрантима у потреби без утврђеног статуса;<br/>Недовољна сарадња институција система на решавању проблема ове популације;<br/>Немогућност добијања информација/података од појединих републичких институција;</p>   |
| <p style="text-align: center;"><b><u>МОГУЋНОСТИ</u></b></p> <p>Подршка КИРС-а;<br/>Подршка UNHCR-а;<br/>Могућност школовања на свим нивоима;<br/>Постојање Националних стратегија;<br/>Могућност изградње социјалних станова;<br/>Пристап донаторским фондовима;<br/>Регионални програм стамбеног збрињавања;<br/>Подизање свести о значају проблематике управљања миграцијама код већине актера у систему<br/>Повратак високообразоване радне снаге и стручњака из иностранства.</p> | <p style="text-align: center;"><b><u>ПРЕПРЕКЕ</u></b></p> <p>Закон о локалној самоуправи (мале надлежности);<br/>Лоша законска позиција институција које се баве проблемима избеглица;<br/>Избеглице немају право на МОП;<br/>Неједнак третман избеглица и ИРЛ;<br/>Незаинтересованост донатора за решавање проблема ове популације на територији општине;<br/>Спора имплементација националних стратегија;<br/>Нејасан тренд и обим процеса реадмисије и повратка држављана Србије у локалну заједницу;<br/>Нестабилна политичка и економска ситуација у земљи;<br/>Неизвесност у погледу развоја мигрантске кризе;</p> |

Најважнији закључци ове анализе су:

- Недовољно се користе стручни људски капацитети и недовољно искоришћавају могућности да се средства прибаве изван локалне средине. То је уско повезано са недостатком праксе успостављања партнерства између јавног и невладиног сектора. Пословни сектор је врло мало и незнатно укључен у решавање проблема локалне заједнице у целини, а самим тим и свих категорија миграната.
- Неусклађеност школског образовног система и неадекватна образовна структура са потребама привреде отежава економски положај ове категорије и њихово запошљавање.
- Искуство установа, невладиних организација и локалне самоуправе у припреми пројектних предлога и спровођењу пројеката отвара могућност добијања донаторских средстава која су неопходна за испуњење свих активности локалног акционог плана што би требало да допринесе превазилажењу препрека као што су нестабилна политичка и економска ситуација у земљи.



- Локална заједница има значајне капацитете за унапређење положаја избеглих и интерно расељених лица. Локална власт је отворена за сарадњу са свим релевантним факторима за решавање проблема и положаја избеглих, интерно расељених лица и повратника, али као јединица локалне самоуправе зависи од одређених средстава и ресурса које централна власт уступа општини за решавање ових проблема. Капацитети за рад са мигрантима у потреби без утврђеног статуса и тражиоцима азила нису на истом нивоу и у потреби су за подршком.

- Пословни сектор је мало или никако укључен у решавање проблема локалне заједнице, а самим тим и проблема и изазовима са којима се сусрећу мигранти.

- Постоји могућност отпора локалног становништва уколико општина у већој мери подржи мигранте.

Слаба веза дијапоре и матице, непостојање базе података и људских ресурса који се баве овом облашћу.

**Анализом заинтересованих страна** идентификоване су кључне заинтересоване стране за спровођење мера и активности у области управљања миграцијама и то:

-Крајње кориснике услуга (различите категорије миграната)

-Кључне партнере локалној самоуправи у развијању и примени мера и програма.

**Крајњи корисници** Локалног акционог плана за унапређење положаја миграната су:

- Избеглице;
- Интерно расељена лица;
- Повратници по основу Споразума о реадмисији;
- Тражиоци азила;
- Мигранти у потреби без утврђеног статуса;
- Економски мигранти;
- Повратници из дијапоре;
- Жртве трговине људима.

**Општинска управа** обезбеђује општи оквир, локалну регулативу и услове за реализацију подршке избеглим, интерно расељеним лицима, повратницима и мигрантима у локалној заједници.

**Повереништво за избеглице**, као део општинске управе врши поверене послове у оквиру своје делатности и координацију различитих програма који се односе на помоћ избеглим, интерно расељеним лицима, повратницима и мигрантима.

**Кључни партнери локалној самоуправи су:**

**Комесаријат за избеглице и миграције Републике Србије** обавља послове који се односе на: утврђивање статуса избеглица, збрињавање избеглица, вођење евиденције, усклађивања пружања помоћи избеглицама од стране других организација, обезбеђивање смештаја избеглица, покреће иницијативе за тражење међународне помоћи од институција УН и других међународних организација.

**Центар за социјални рад**, је вишефункционална стручна установа социјалне заштите и представља базичну установу стручног рада и услуга у социјалној заштити у којој се непосредно и

посредно задовољава већина социјално заштитних потреба грађана и њихових породица.

Као корисници социјалне заштите потенцијално се могу јавити сви грађани и породице и то онда када се нађу или су изложени посебним тешкоћама у задовољавању својих основних потреба. Најважније функције центра су: непосредно остваривање социјалне заштите грађана и њихових породица, остваривање функције органа старатељства, праћење и проучавање социјалних потреба и проблема, превентивна делатност, планирање и програмирање социјалне заштите, координирање активности на спровођењу социјалне заштите и социјалног рада у општини.

**Црвени крст** делује на основу Женевске конвенције, Закона о црвеном крсту, Статута, Стратегије развоја и на основу принципа (Хуманости, непристрасности, неутралности, независности, добровољности, јединства и универзалности). Црвени крст активно учествује у збрињавању и пружању помоћи избеглицама, ИРЛ и повратницима и то не само хуманитарног карактера већ и организовањем здравствене заштите, помоћи при упису у школе, при запошљавању, социјалне помоћи, спајању породица и др.

**Здравствена установа Дом здравља „1. октобар“ Пландиште** пружа услуге примарне и секундарне здравствене заштите и специјалистичке услуге. Избегла, ИРЛ и повратници остварују своја права у овој области, као и сви други грађани. Смештај тражиоца азила подразумева обавезан здравствени преглед.

**Образовне институције** - основне школе, Функционално образовање одраслих при основној школи, кроз своје програмске активности обухватају и пружају могућност избеглим и ИРЛ да стекну одређено образовање и преквалификације.

**Национална служба за запошљавање** - спроводи различите програме подршке запошљавања незапослених, радно способних који активно траже посао. Избегла, ИРЛ и повратници имају једнаке могућности као и сви други незапослени да користе ове програме.

**Невладине организације** које имају своје активности на подручју општине, а те активности се односе на хуманитарну помоћ, подизање капацитета избеглих, ИРЛ и повратника, обезбеђивање помоћи у прибављању докумената и правне помоћи, итд. Међу њима најактивније су UNHCR, DRC, HELP, UNDP, GIZ, NHC и друге.

**Анализа проблема избеглих, интерно расељених лица, повратника и миграната у транзиту и тражиоца азила је показала да су њихови главни проблеми следећи:**

- **Нерешено стамбено питање.** Овај проблем имају лица која станују у приватном смештају (плаћање закупа и режијских трошкова) и лица која живе у сопственим објектима (неусловни, недовршени објекти).
- **Незапосленост.** Генерално висока стопа незапослености у локалној заједници и недостатак радних места, условљавају високу незапосленост избеглих и ИРЛ. Већина се бави привременим и повременим пословима који нису регистровани и другим облицима стицања зараде у сивој економији.
- **Недостатак материјалних средстава.** Изражен је у већем делу избегличке и расељеничке популације, а посебно код старачких домаћинстава, самохраних родитеља, породица које имају хроничне и тешко оболеле чланове или децу ометену у развоју.
- **Проблеми правне природе.** Тешкоће око прибављања различитих докумената из

државе порекла, права из пензионог и инвалидског осигурања, као и право на социјалну и здравствену заштиту.

- Недовољни и неодговарајући социјално-материјални подстицај за интеграцију избеглих и ИРЛ као и интеграцију повратника по Споразуму о реадмисији.

- Недовољни и неодговарајући социјално-материјални подстицај за прихват и рад са децом мигрантима у транзиту, спајање са породицом и њиховом интеграцијом са домицилном децом као и слање у треће земље.

- Пасивност избеглих, ИРЛ и повратника у локалној заједници у односу на сопствене потребе који се исказују кроз непостојање свести о самоорганизовању.

- Отежано располагање имовином у местима или земљама порекла. Овај проблем се манифестује на локалном нивоу, али је његово решавање везано за националне институције и сарадњу Републике Србије са бившим републикама, односно са међународном управом на Косову и Метохији.

- Депопулација и старење становништва. Из Пландишта се у највећој мери исељава најчешће младо и високообразовано становништво, те емиграција има изразито негативне последице на понуду квалификоване радне снаге и свеукупни економски развој. Такође, све већа концентрација радно и репродуктивно способног становништва у већим градовима десеткује популационо мања насеља, те су главне карактеристике мањих локалних заједница постале неразвијеност, сиромаштво и социјална искљученост, што је условило слабљење њиховог свеукупног развојног потенцијала.

- Ниска свест грађана о значају економских миграција за развој локалне средине. Потребно је да се мигранти препознају као важни агенти промена, односно развојни потенцијал Пландишта

- Недовољно развијена сарадња са дијаспором – Не постоји база података, нити су идентификовани припадници дијаспоре пореклом са територије општине Пландиште.

Неравномерна је обученост и сензибилисаност стручњака који раде на превенцији, заштити жртава и сузбијању трговине људима, као што није ни довољно развијена свест грађана и медија о свеукупном проблему трговине људима

### **Општи закључци анализе:**

- Општина Пландиште има значајне капацитете за бављењем унапређења положаја избеглих, ИРЛ и повратника, као што су људски ресурси, одговарајућа развојна документа, стратешки приступ развоју општине и др.

- Нерешено стамбено питање вишечланих породица и проблеми у располагању имовином у земљама и местима порекла значајно доприносе социјалном сиромаштву и лошем квалитету живота избеглих, ИРЛ и повратника, што је директан проблем локалне заједнице.

- Традиционално висок број избеглица на територији општине Пландиште у односу на број ИРЛ и повратника.

- Постојање великог броја лица без правног субјективитета „правно невидљива лица“, то јест лица која нису уписана у матичне књиге на територији Србије, односно лица која су уписана, али немају одговарајућа лична документа.

- Пасивност, недовољна самоорганизованост и лоша информисаност самих избеглих и ИРЛ, додатно доприносе њиховом незадовољавајућем положају и

релативно ниском нивоу интегрисаности у локалну заједницу.

- Изузетно лош друштвени и економски положај жена популације избеглих и интерно расељених као и лица која су се вратила у Србију у складу са Споразумом о реадмисији.

- Рад са децом, нарочито мигрантима без пратње, подразумева читав сет знања и искуства и захтева додатне ресурсе.

- Лоша и неадекватна образовна структура додатно отежава запошљавање избеглих и расељених лица.

- Неизвесност у даљем развоју мигрантске кризе и непознавање мигрантских рута у будућности отежава адекватно припремање Општине да одговори на изазове те врсте.

- Потребно је континуирано радити на јачању толеранције и подизању свести домицилног становништва, а у вези са проблемима миграната који су присутни на територији општине Пландиште као и суседних општина.

- Потребно је изградити и ојачати институционалне капацитете за праћење и унапређење квалитета података о економским миграцијама.

- Потребно је убрзано радити на стварању услова за праћење, подстицање и подршку циркуларним и повратним миграцијама, као и стварању услова за ефикасније управљање унутрашњим миграционим токовима.

- Едукација, дијалог и сарадња неопходни како би се максимизирале предности миграција и осигурало да миграција доприноси развоју, којим се креирају могућности за све.

### **Препоруке:**

- Покренути иницијативу за стално стамбено збрињавање на територији локалне заједнице;

- Иницирати покретање расправе у договору са свим релевантним чиниоцима, како би се донаторима предложили услови за аплицирање по програмима који би били прилагођени реалном чињеничном стању на терену;

- Радити на повећању видљивости најугроженијих миграната у локалној заједници;

- Умрежавање и ефикаснија сарадња свих релевантних чинилаца за решавање проблема свих категорија миграната;

- Умрежавање и ефикаснија сарадња свих структура при управљању мешовитим миграцијама;

- Повећати запосленост преквалификацијом и доквалификацијом избеглица, ИРЛ и повратника за дефицитарна занимања;

- Умрежавање и ефикаснија сарадња локалне самоуправе и свих кључних актера значајних за решавање проблема миграната уз коришћење свих стручних људских ресурса и досадашњег искуства различитих институција и организација;

- Организовати укључивање младих припадника мигрантске популације у што већи број манифестација;

- Обезбедити континуиране едукативне програме и обуке за мигранте, нарочито жене;
- Иницирати стварању са свим заинтересованим странама на тему јачања капацитета у управљању миграцијама;
- Континуирана обука запослених у ЈЛС у циљу управљања мешовитим миграцијама;
- Јачање сарадње са Комесаријатом за избеглице и миграције;
- Увести родно сензибилну статистику за све мигрантске групе;
- Мапирати дијаспору – сачинити базу података о припадницима дијаспоре, могућностима сарадње и повратку у државу порекла;
- Јачати ниво свести о проблему трговине људима као облика модерног ропства.

#### ПОГЛАВЉЕ 4. ПРИОРИТЕТНЕ ЦИЉНЕ ГРУПЕ

Критеријуми за избор приоритетних група у оквиру Локалног акционог плана за управљање миграцијама на територији општине Пландиште за период 2024 – 2028. године, су следећи:

- Егзистенцијална и стамбена угроженост;
- Бројност циљне групе погођене одређеним проблемом;
- Хитност решавања проблема;
- Досадашњи ниво обухвата лица и групе организоване друштвеном подршком;
- Истовремена погођеност циљне групе већим бројем проблема;
- Мандат и одговорност локалне самоуправе у односу на проблем;
- Број чланова породице погођене одређеним проблемом;
- Структура породице погођене одређеним проблемом (нпр., самохрани родитељи, члан породице је ОСИ, хронични болесник, дете са сметњама у развоју, особа старија од 65 година);
- Лица без правног субјективитета – „правно невидљива лица“, тј. лица која нису уписана у матичне књиге на територији Републике Србије, као и лица која су уписана у матичне књиге, а не поседују одговарајућа лична документа;
- Деца из избеглих и интерно расељених породица „изашла“ из процеса основношколског узраста од 7 до 14 година;
- Деца без родитељске пратње из категорије мигранти и тражиоци азила;
- Мигранти у потреби без утврђеног статуса на територији општине Пландиште.

Крајњи корисници Локалног акционог плана за управљање миграцијама на територији општине Пландиште за период 2024 -2028. године, су материјално и социјално најугроженије породице избеглих, интерно расељених лица, повратника по основу Споразума о реадмисији, тражиоци азила и мигранти без утврђеног статуса, а пре свега:

- избегла, интерно расељена лица и повратници по основу Споразума о реадмисији у приватном смештају који немају решено трајно стамбено питање, укључујући и оне који су започели индивидуалну стамбену изградњу;
- тражиоци азила и мигранти у потреби без утврђеног статуса;
- самохрани родитељи;
- породице чији је члан/ови ОСИ, хронично болесна/не особе и дете/ца са сметњама у развоју;
- вишечлане и вишегенерацијске породице;
- старачка домаћинства;
- породице у којима је жена носилац домаћинства;
- породице чији је члан смртно настрадао или нестao у сукобима на простору бивше СФРЈ или Косову и Метохији;
- деца до 18 година без родитељске пратње из групе тражиоца азила и/или мигранти у потреби без утврђеног статуса;
- Потенцијалне жртве трговине људима.

## ПОГЛАВЉЕ 5. ОПШТИ И СПЕЦИФИЧНИ ЦИЉЕВИ

Локалним акционим планом за управљање миграцијама, избеглица, ИРЛ, повратника, тражиоца азила, миграната у потреби без утврђеног статуса, економских миграната и дијаспоре и жртава трговине људима, дефинисан је општи циљ који је реално могуће остварити у периоду 2024 – 2028. година, и то путем систематских и одрживих програма у општини Пландиште. Постављени циљ се базира на анализи стања, локалних ресурса и капацитета, као и на утврђеним потребама избеглица, ИРЛ, повратника, тражиоца азила, миграната у потреби без утврђеног статуса, економских миграната и дијаспоре и жртава трговине људима у општини Пландиште, а у складу је с националним стратешким опредељењима.

**Општи циљ: управљање миграцијама на свеобухватан начин како би се створили услови за испуњење секторских циљева као што су: заштита права миграната, стварање амбијента за коришћење позитивних развојних потенцијала миграција и ублажавање негативних ефеката одлива становништва.**

**Специфични циљеви:**

**Специфичан циљ 1:** у периоду 2024 – 2028. године стамбено збринути најмање 5 породица избеглих, интерно расељених лица и повратника по споразуму о реадмисији откупом одговарајућих домаћинстава са окућницом, а у складу са мерама популационе политике општине Пландиште.

**Специфичан циљ 2:** СЦ 2: у периоду 2024 – 2028. године, побољшати услове становања за најмање 15 породица избеглих, интерно расељених лица и повратника по споразуму о реадмисији, обезбеђивањем средстава за грађевински материјал за адаптацију или завршетак започете изградње стамбеног објекта.

**Специфичан циљ 3:** у периоду 2024 – 2028. године, економски оснажити најмање 30 породица избеглих, интерно расељених лица и повратника по споразуму о реадмисији кроз програме доходних активности.

**Специфичан циљ 4:** У периоду од 2024 – 2028. године, створити услове за јачање толеранције и разумевање потреба тражилаца азила и миграната у потреби без утврђеног статуса унапређењем квалитета живота у локалној заједници кроз побољшање комуналних услуга, опремање простора за здравствене, едукативне, културно - уметничке и друге услуге, опремањем дечијих и спортских игралишта.

**Специфични циљ 5:** У периоду од 2024 - 2028. године, успоставити нове и ојачати постојеће линије комуникације, као и оснажити сарадњу са представницима дијаспоре на територији општине идентификацијом и креирањем мреже корисника.

**Специфични циљ 6:** У периоду од 2024 - 2028. године, у сарадњи са Саветом за управљање миграцијама организовати најмање 2 радионице са темом превенције трговине људима намењених запосленима у јавном сектору као циљној групи.

**Специфични циљ 7:** У периоду од 2024 - 2028. године, омогућити јачање капацитета институција локалне самоуправе у управљању миграцијама кроз обуку кадрова за израду пројектних предлога у циљу обезбеђивања средстава намењених мигрантима.

За реализацију овог ЛАП потребно је око 29.250.000,00 динара. Општина може максимално да учествује са 5% учешћем локалног буџета. Осталих 95% план је да се обезбеди из донаторских средстава и других извора.

## ПОГЛАВЉЕ 6. АКТИВНОСТИ

| Специфични циљ 1: у периоду 2024– 2028. година, у складу са мерама популационе политике, стамбено збринуте најмање 5 најугроженијих избегличких, ИРЛ и породица повратника откупом 5 кућа с окупацијом |  |  |  |   |               |                               |                                 |
|--|--|--|--|---|---------------|-------------------------------|---------------------------------|
| Активности   | Планирано време реализација активности | Очекивани резултат   | Индикатори                               | Потребни ресурси                        |               | Носилац активности            | Партнери у реализацији          |
|  |  |  |  | Буџет ЛС и / или остали локални ресурси | Остали извори |                               |                                 |
| 1.1. Идентификовање најугроженијих породица  | 7 дана                                 | Идентификовано најмање 5 породица                              | Број идентификованих породица            | Људски ресурси                          |               | Повереник                     | Општинско веће, месне заједнице |
| 1.2. Идентификовање расположивих сеоских домаћинстава  | 7 дана                                 | Идентификовано најмање 5 слободних домаћинстава                | Број идентификовани сеоских домаћинстава | Људски ресурси                          |               | Повереник                     | Месне заједнице                 |
| 1.3. Прављење плана прикупљања средства за откуп сеоских домаћинстава  | 7 дана                                 | Направљен план и отпочети контакти с донатором                 | Број и заинтересованост донатора         | Људски ресурси                          | Донатори      | Локална самоуправа            | Донатори, КИРС                  |
| 1.4. Формирање комисије за одабир породица   | 15 дана                                | Формирана комисија   | Решење                                   | Људски ресурси                          |               | Локална самоуправа            |                                 |
| 1.5. Одређивање критеријума за одабир  | 7 дана                                 | Правилник о испуњавању услова                                  | Усвојен правилник                        | Људски ресурси                          |               | Општинска комисија            | КИРС                            |
| 1.6. Обезбеђена финансијска средства за 5 сеоских домаћинстава   |  | Обезбеђена средства за куповину најмање 5 сеоских домаћинстава | Износ обезбеђених средстава              | Људски ресурси                          | Донатори      | Локална самоуправа            | Идентификовани донатор, КИРС    |
| 1.7. Објављивање конкурса, јавни позив   | 30 дана                                | Објављивање јавног позива – конкурса                           | Расписан конкурс                         | Људски ресурси                          |               | Општинска комисија            | КИРС                            |
| 1.8. Избор породица  | 10 дана                                | Разматрање пријава   | Изабрано најмање 5 породица              | Људски ресурси                          |               | Општинска комисија            | Донатор, КИРС                   |
| 1.9. Реализација куповине (купопродајни уговор)  | 10 дана                                | Купљено 5 сеоских домаћинстава за 5 најугроженијих породица    | Број купљених кућа                       | Људски ресурси                          |               | Локална самоуправа            | Породице, КИРС, Донатор         |
| 1.10. Усељавање породица   | 7 дана                                 | 5 породица усељено у куће                                      | Број збринутих породица                  |   |               | Општинска комисија, Повереник | Породице, КИРС, Донатор         |



Све активности и мере у оквиру специфичног циља 1. доприносе остваривању Циљева одрживог развоја Агенде 2030 и Глобалног компакта за миграције.

| ↓ Допринос ЦОР Агенда 2030   | ↓ Веза са Глобалним компактом о сигурним, уређеним и регуларним миграцијама   |
|--|---|
| Циљ 1 - Свет без сиромаштва<br>Потциљ 1.4, 1. а  | Циљ 2. - Смањивање негативних покретача и структуралних фактора који приморавају људе да напуштају своје државе порекла |
| Циљ 10 - Смањење неједнакости<br>Потциљ 10.7.  | Циљ 7. - Проучавање и смањивање фактора рањивости у миграцијама   |
| Циљ 11 - Учинити градове и људска насеља инклузивним, безбедним, прилагодљивим и одрживим<br>Потциљ 11.1 | Циљ 21: Сарадња на олакшавању сигурног и достојанственог повратка и реадмисије, као и одрживе реинтеграције             |
| Циљ 17 - Партнерством до циља<br>Потциљ 17.16.   |   |

**Специфични циљ 2:** у периоду 2024 – 2028. година, унапредити услове становања за најмање 15 породица избеглица, ИРП и повратника, обезбеђивањем средстава за грађевински материјал за завршетак започете градње стамбене јединице или адаптацију постојећих неусловних стамбених објеката;

| Активности   | Планирано време реализације активности | Очекивани резултат                      | Индикатори  | Потребни ресурси                      |               | Носилац активности            | Партнери у реализацији |
|--|--|---|---|---------------------------------------|---------------|-------------------------------|------------------------|
|  |  |   |   | Буџет ЈС и/или остали локални ресурси | Остали извори |                               |                        |
| 2.1. Формирање комисије                              | 15 дана                                | Формирана комисија                      | Број и структура чланова комисије                                   | Постојећи људски ресурси              |               | Председник општине            |                        |
| 2.2. Доношење правилника                             | 7 дана                                 | Донешен правилник, израђени критеријуми | Квалитет правилника и критеријума                                   | Постојећи људски ресурси              |               | Општинска комисија            | КИРС                   |
| 2.3. Расписивање јавног позива                       | 30 дана                                | Расписан оглас                          | Број и структура пријављених кандидата                              | Постојећи људски ресурси              |               | Општинска комисија            |                        |
| 2.4. Избор корисника и израда прелиминарне исте      | 15 дана                                | Избор корисника на прелиминарној листи  | Број корисника на прелиминарној листи                               | Постојећи људски ресурси              |               | Општинска комисија            |                        |
| 2.5. Израда и објављивање коначне листе              | 8 дана                                 | Извршен избор корисника/породица        | Број корисника/породица   | Постојећи људски ресурси              |               | Повереник, Општинска комисија | КИРС                   |
| 2.6. Расписивање тендера и одабир најбољег добављача | 40 дана                                | Расписан и спроведен тендер             | Број пријављених на тендер, број пријављених који испуњавају услове | Постојећи људски ресурси              |               | Тендерска комисија            |                        |
| 2.7. Потписивање уговора са добављачем               | 8 дана                                 | Потписани уговори                       | Број и структура потписаних уговора                                 |                                       |               | Председник општине и добављач |                        |
| 2.8. Потписивање уговора са корисницима              | 8 дана                                 | Потписани уговори                       | Број потписаних уговора   |                                       |               | Председник општине            |                        |
| 2.9. Испорука грађевинског материјала                | 30 дана                                | Подељена помоћ                          | Испоручен грађевински материјал                                     | Постојећи људски ресурси              |               | Добављач, комисија            | КИРС                   |
| 2.10. Праћење уградње грађевинског материјала        | 6 месеци                               | Уграђени материјал                      |   |                                       |               | Комисија, повереник           |                        |
| 2.11. Извештај о реализацији програма                | 6-12 месеци од дана испоруке           | Урађен извештај                         |   |                                       |               | Локална самоуправа, комисија  | КИРС                   |

Све активности и мере у оквиру специфичног циља 2. доприносе остваривању Циљева одрживог развоја Агенде 2030 и Глобалног компакта за миграције:

| ↓ Допринос ЦОР Агенда 2030  | ↓ Веза са Глобалним компактом о сигурним, уређеним и регуларним миграцијама   |
|---|---|
| Циљ 1 - Свет без сиромаштва<br>Потциљ 1.4.  | Циљ 2. - Смањивање негативних покретача и структуралних фактора који приморавају људе да напуштају своје државе порекла |
| Циљ 10 - Смањење неједнакости<br>Потциљ 10.7.   | Циљ 7. - Проучавање и смањивање фактора рањивости у миграцијама   |
| Циљ 11 - Учинити градове и људска насеља инклузивним, безбедним, прилагодљивим и одрживим<br>Потциљ 11.1. | Циљ 21: Сарадња на олакшавању сигурног и достојанственог повратка и реадмисије, као и одрживе реинтеграције             |
| Циљ 17 - Партнерством до циља<br>Потциљ 17.16.  |   |

| Специфични циљ 3: у периоду 2024 – 2028. година економски оснажити најмање 30 породица избеглица, ИРЛ и повратника кроз програме доходних активности |  |  |  |                                       |               |  |                        |
|--|--|--|--|---------------------------------------|---------------|--|------------------------|
| Активности   | Планирано време реализације активности | Очекивани резултат   | Индикатори   | Потребни ресурси                      |               | Носилац активности                       | Партнери у реализацији |
|  |  |  |  | Буџет ЛС и/или остали локални ресурси | Остали извори |  |                        |
| 3.1. Интервјуи потенцијалних корисника   | 3 месеца                               | Идентификовање потребе и могућност самозапошљавања                       | Број и врста идентификованих потреба                           | Постојећи људски ресурси              |               | Локална самоуправа<br>Повереник          | КИРС                   |
| 3.2. Обезбеђење средстава кроз уговор о додели средстава за економско оснаживање јединица ЛС   | 30 дана.                               | Обезбеђена средства  | Висина обезбеђених средстава                                   | Буџетска средства                     | Донације      | Локална самоуправа<br>Донатор<br>Кирс    | КИРС<br>Други фондови  |
| 3.3. Формирање комисије на нивоу локалне самоуправе  | 15 дана                                | Формирана комисија   | Број и структура чланова комисије                              | Чланови комисије                      |               | Локална самоуправа<br>Председник општине |                        |
| 3.4. Усвајање правилника и огласа  | 7 дана.                                | Усвојен правилник и расписан оглас                                       | Утврђени услови и критеријуми<br>Текст огласа                  |                                       |               | Комисија                                 | КИРС                   |
| 3.5. Расписивање јавног позива   | 15 дана                                | Расписан јавни позив   | Утврђени услови и критеријуми јавног позива                    |                                       |               | Комисија                                 |                        |
| 3.6. Објављивање огласа  | 15 дана                                | Текст огласа   | Број приспелих захтева   |                                       |               | Комисија                                 |                        |
| 3.7. Избор корисника и евентуално организовање обуке   | 15 – 30 дана                           | Извршен избор корисника  | Број и структура корисника                                     |                                       |               | Комисија                                 |                        |
| 3.8. Јавна набавка опреме, машина и друге робе која је предмет доходне активности  | 30 дана                                | Извршена јавна набавка   | Структура јавних набавки                                       |                                       |               | Тендерска комисија                       |                        |
| 3.9. Избор најповољнијег добављача   | 7 дана                                 | Извршен избор најповољнијег добављача                                    | Потписан уговор са добављачем                                  |                                       |               | Локална самоуправа                       |                        |
| 3.10. Потписивање уговора са корисником програма   | 7 дана                                 | Потписани уговори са корисницима   | Број потписаних уговора са корисницима                         |                                       |               |  |                        |
| 3.11. Потписивање уговора са добављачем  | 7 дана                                 | Потписани уговори са добављачем  | Број и структура потписаних уговора                            |                                       |               | Локална самоуправа<br>Добављач           |                        |
| 3.12. Испорука грантова  | До 20 дана                             | Испоручени грантови  | Број и структура испоручених грантова                          |                                       |               | Добављач                                 | Локална самоуправа     |
| 3.13. Праћење реализације и оцена успешности програма  | 2 године                               | Прикупљени подаци о процесу реализације<br>Оцењена успешност реализације | Број и врста прикупљених података<br>Остварени ниво постигнућа |                                       |               | Савет                                    | КИРС                   |

Све активности и мере у оквиру специфичног циља 3. доприносе остваривању Циљева одрживог развоја Агенде 2030 и Глобалног компакта за миграције:

| ↓ Допринос ЦОР Агенда 2030   | ↓ Веза са Глобалним компактом о сигурним, уређеним и регуларним миграцијама   |
|--|---|
| Циљ 1 - Свет без сиромаштва<br>Потциљ 1.2.   | Циљ 2. - Смањивање негативних покретача и структуралних фактора који приморавају људе да напуштају своје државе порекла |
| Циљ 8 - Промовисати инклузиван и одржив економски раст, запосленост и достојанствен рад за све<br>Потциљ 8.3. и 8.6. | Циљ 6. - Олакшавање поштеног и праведног запошљавања и омогућавање услова за достојанствен рад                          |
| Циљ 10 - Смањење неједнакости<br>Потциљ 10.2. и 10.7.  | Циљ 7. - Проучавање и смањивање фактора рањивости у миграцијама   |
| Циљ 17 - Партнерством до циља<br>Потциљ 17.16.   | Циљ 16. - Оснаживање миграната и друштва да остваре пуну укљученост и друштвену кохезију                                |
|  | Циљ 18. - Улагање у развој вештина и олакшавање међусобног признавања вештина, квалификација и компетенција             |
|  | Циљ 21: Сарадња на олакшавању сигурног и достојанственог повратка и реадмисије, као и одрживе реинтеграције             |

**Специфични циљ 4:** у периоду од 2024 - 2028. године, створити услове за јачање толеранције и разумевање потреба тражилаца азила и миграната у потреби без утврђеног статуса унапређењем квалитета живота у локалној заједници кроз побољшање комуналних услуга, опремање простора за здравствене, едукативне, културно - уметничке и друге услуге, опремањем дечијих и спортских игралишта

| Активности  | Планирано време реализације активности | Очекивани резултат   | Индикатори                        | Потребни ресурси                        |  | Носилац активности                        | Партнери у реализацији |
|---|--|--|-----------------------------------|---|--|---|------------------------|
|   |  |  |                                   | Буџет ЛС и / или остали локални ресурси | Остали извори                                |   |                        |
| 4.1. Аплицирање код Комесаријата и донатора                     | Први квартал                           | Одобрена средства  | Потписани уговори                 | Постојећи људски ресурси                | Људски ресурси и чланови Савета за миграције | Повереник и чланови Савета за миграције   | КИРС и Донатор         |
| 4.2. Формирање Комисије за реализацију и опремање простора      | Други квартал                          | Формирана Комисија   | Решење о формирању                | Постојећи људски ресурси                | Људски ресурси и чланови Савета за миграције | Комисија, Савет за миграције, Комесаријат | КИРС                   |
| 4.3. Обилазак простора и објеката и дефинисање потреба          | Трећи квартал                          | Посећени објекти и локације  | Записник са лица места            | Постојећи људски ресурси                |  | Комисија и Савет                          | КИРС                   |
| 4.4. Утврђивање спецификације опреме и материјала               | Трећи квартал                          | Сачињена спецификација опреме и материјала                         | Спецификација опреме и материјала | Постојећи људски ресурси                |  | Комисија и савет                          |                        |
| 4.5. Спровођење јавне набавке за испоруку опреме и материјала   | Трећи квартал                          | Спроведена јавна набавка и одређен испоручилац опреме и материјала | Записник и Одлука                 | Постојећи људски ресурси                |  | Комисија и наручилац                      | Донатор<br>КИРС        |
| 4.6. Закључивање уговора са добављачем                          | Четврти квартал                        | Закључени уговори  | Потписани уговори                 | Постојећи људски ресурси                |  | Комисија и наручилац                      | Донатор,<br>КИРС       |
| 4.7. Испорука опреме и материјала и контрола монтаже по уговору | Четврти квартал                        | Испоручена опрема и материјал                                      | Записник                          | Постојећи људски ресурси                |  | Комисија,<br>Корисник                     |                        |
| 4.8. Комисијска предаја на употребу и коришћење                 | Четврти квартал                        | Примопредаја   | Записник                          | Постојећи људски ресурси                |  | Комисија,<br>Корисник                     |                        |

Све активности и мере у оквиру специфичног циља 4. доприносе остваривању Циљева одрживог развоја Агенде 2030 и Глобалног компакта за миграције:

| ↓ Допринос ЦОР Агенда 2030   | ↓ Веза са Глобалним компактом о сигурним, уређеним и регуларним миграцијама  |
|--|--|
| Циљ 4. Обезбедити инклузивно и квалитетно образовање и промовисати могућности целоживотног учења<br>Потциљ 4.7.  | Циљ 15. - Омогућавање приступа основним услугама за мигранте   |
| Циљ 10 - Смањење неједнакости<br>Потциљ 10.2. и 10.7.  | Циљ 16. - Оснаживање миграната и друштва да остваре пуну укљученост и друштвену кохезију   |
| Циљ 16 - Промовисати мирољубива и инклузивна друштва за одрживи развој, обезбедити приступ правди за све и изградити ефикасне, поуздане и инклузивне институције на свим нивоима<br>Потциљ 16.1, 16.3, 16.6, 16.6. | Циљ 17. - Елиминисање свих облика дискриминације и промовисање јавног дискурса заснованог на доказима ради обликовања перцепције миграција |
| Циљ 17 - Партнерством до циља<br>Потциљ 17.16.   |  |

**Специфични циљ 5: у периоду од 2024-2028. године, успоставити нове и ојачати постојеће линије комуникације, као и оснажити сарадњу са представницима дијаспоре на територији општине идентификацијом и креирањем мреже корисника.**

| Активност   | Носиоци                            | Партнери у реализацији | Планирано време реализације | Показатељи (индикатори) исхода |   |                              | Потребни ресурси                                      |   |
|---|------------------------------------|------------------------|-----------------------------|--------------------------------|---|------------------------------|---|---|
|   |                                    |                        |                             | Показатељ (индикатор)          | Циљна вредност  | Извор провере (верификација) | ЈЛС   | Остали извори                                 |
| 8.1. Међуинституционална сарадња у циљу успостављања нових и ојачавања постојећих линија комуникације са дијаспором | ЈЛС, Савет за миграције, повереник | КИРС и други           | 6 месеци                    | Бр. линија комуникације        | 5 (председници МЗ, лично, телефон, маил, друштвене мреже) | База података ЈЛС            | Људски ресурси (радна група), Простор и опрема за рад | Износ потребних средстава није унапред познат |

Све активности и мере у оквиру специфичног циља 5. доприносе остваривању Циљева одрживог развоја Агенде 2030 и Глобалног компакта за миграције:

| ↓ Допринос ЦОР Агенда 2030                              | ↓ Веза са Глобалним компактом о сигурним, уређеним и регуларним миграцијама  |
|---|--|
| Циљ 1 - Свет без сиромаштва<br>Потциљ 1. а              | Циљ 1. - Прикупљање и коришћење тачних и разврстаних података као основа за политике засноване на доказима               |
| Циљ 10 - Смањење неједнакости<br>Потциљ 10.7.           | Циљ 2. - Смањивање негативних покретача и структуралних фактора који приморавају људе да напуштају своје државе порекла  |
| Циљ 17 - Партнерством до циља<br>Потциљ 17.16. и 17.18. | Циљ 3. - Пружање тачних и благовремених информација током свих миграционих фаза  |
|   | Циљ 19. - Стварање услова за мигранте и заједнице у дијаспори да у потпуности допринесу одрживом развоју у свим државама |
|   | Циљ 23. - Јачање међународне сарадње и глобалних партнерстава за сигурне, уређене и регуларне миграције                  |



| Специфични циљ 6: У периоду од 2024 - 2028. године, у сарадњи са Саветом за управљање миграцијама и Црвеним крстом Пландиште организовати 2 радионице са темом превенције трговине људима намењених запосленима у јавном сектору као циљној групи |                                     |                        |   |  |  |  |   |   |
|---|-------------------------------------|------------------------|---|--|--|--|---|---|
| Активност   | Носиоци                             | Партнери у реализацији | Планирано време реализације                       | Показатељи (индикатори) исхода   |  |  | Потребни ресурси                              |   |
|   |                                     |                        |   | Показатељ (индикатор)  | Циљна вредност   | Извор провере (верификација)                                   | ЈЛС   | Остали извори                                 |
| 7.1. Потписивање уговора са донатором за реализацију обуке, тренинга или радног састанка, у складу са правилима и наменом доступног финансирања   | ЈЛС, Савет за миграције и повереник | КИРС и други донатори  | 15 дана од одобравања пројекта од стране донатора | Потписан уговор, одобрена финансијска Средства за реализацију активности | Уговор о реализацији потписан, обезбеђена финансијска средства | База уговора ЈЛС   | Људски ресурси                                | Износ потребних средстава није унапред познат |
| 7.2. Предузимање свих припремних радњи за организовање обуке, тренинга или радног састанка  | Црвени крст Пландиште и повереник   | /                      | 30 дана од потписивања уговора                    | Број тема које су припремљене и број обухваћених служби у општини        | Одређени учинци, простор, време, материјал и др.               | Позивно писмо и достављање материјала                          | Људски ресурси (радна група) простор и опрема |   |
| 7.3. Одржавање обуке, тренинга или радног састанка  | Црвени крст Пландиште и повереник   | КИРС и други донатори  | 1 дан по активности                               | Број учесника  | Организоване и одржане радионице                               | Фотографије, листе учесника, евалуациони листови, презентације | Људски ресурси (радна група) простор и опрема |   |
| 7.4. Извештај о завршетку реализације пројектне активности  | Црвени крст Пландиште и повереник   | КИРС и други донатори  | 1 година  | Број одржаних обука, тренинга или радних састанака                       | Извештај   | Архива сајта ЈЛС   | Људски ресурси (радна група) простор и опрема |   |

Све активности и мере у оквиру специфичног циља 6. доприносе остваривању Циљева одрживог развоја Агенде 2030 и Глобалног компакта за миграције:

| ↓ Допринос ЦОР Агенда 2030  | ↓ Веза са Глобалним компактом о сигурним, уређеним и регуларним миграцијама   |
|---|---|
| Циљ 10 - Смањење неједнакости<br>Потциљ 10.7.   | Циљ 2. - Смањивање негативних покретача и структуралних фактора који приморавају људе да напуштају своје државе порекла |
| Циљ 16 - Промовисати мирољубива и инклузивна друштва за одрживи развој, обезбедити приступ правди за све и изградити ефикасне, поуздане и инклузивне институције на свим нивоима<br>Потциљ 16.1, 16.3, 16.6, 16. а, 16.б. | Циљ 7. - Проучавање и смањивање фактора рањивости у миграцијама   |
| Циљ 17 - Партнерством до циља<br>Потциљ 17.16.  | Циљ 10. - Спречавање, сузбијање и искорењивање трговине људима у контексту међународних миграција                       |

## ПОГЛАВЉЕ 7. РЕСУРСИ/БУЏЕТ

На основу досадашњег искуства и искуства других локалних самоуправа процењено је да ће за реализацију Локалног акционог плана 2024-2028. године бити укупно потребно око 29.250.000,00 динара.

Детаљни годишњи буџет за 2024., 2025., 2026., 2027. и 2028. годину примене ЛАП биће урађен на основу разрађених годишњих планова за те године.

Средства за реализацију овог ЛАП-а, обезбеђиваће се из различитих извора:

- Учешћем локалне самоуправе, на тај начин што ће обезбедити комунално опремљено грађевинско земљиште са уређеном инфраструктуром;
- Донаторским фондовима;
- Из других доступних извора.

У реализацији овог Локалног акционог плана, полазиће се од идентификовања и коришћења свих већ постојећих ресурса у локалној заједници (људски и материјални), а инсистираће се и на већој самоорганизованости и учешћу ресорних министарстава у реализацији активности ЛАП-а.

Овај Локални акциони план ће се, поред осталих намена, користити у сврху представљања Општине и привлачења донаторских средстава за реализацију наведених циљева.

## **ПОГЛАВЉЕ 8. АРАНЖМАНИ ЗА ПРИМЕНУ**

Аранжмани за примену Локалног акционог плана за управљање миграцијама обухватају локалне структуре и различите мере и процедуре које ће осигурати његово успешно спровођење.

У оквиру локалних структура, разликују се:

- Структуре за управљање процесом примене ЈАП – а;
- Структуре које су оперативне и примењују ЈАП.

Структуру за управљање процесом примене ЈАП-а, након његовог усвајања, представља Савет за управљање миграцијама.

Савет за миграције ће, као део свог будућег рада, направити План управљања применом ЈАП-а.

**Савет за управљање миграцијама**, као управљачка структура има следеће задатке:

- У потпуности одговара за вођење целокупног процеса примене ЈАП-а;
- Именује локалне тимове за управљање пројектима који настају као резултат операционализације ЈАП-а;
- Обезбеђује приступ и прикупљање свих података и информација у електронској форми за сваког актера-учесника у процесу решавања проблема избеглица, интерно расељених лица, повратника по основу Споразума о реадмисији, тражилаца азила и миграната у потреби без утврђеног статуса, економских миграната и дијаспоре и жртава трговине људима Одржава контакте са свим учесницима у реализацији ЈАП-а;
- Управља процесом праћења (мониторинг) и оцењивања успешности (евалуација) ЈАП-а;
- Одржава контакте са јавношћу и доносиоцима одлука у локалној самоуправи.

**Оперативну структуру** за примену овог ЈАП-а чиниће институције, организације и тимови формирани у циљу непосредне реализације плана и пројеката развијених на основу ЈАП-а.

У складу са ЈАП-ом биће реализована подела улога и одговорности међу различитим актерима у локалној заједници - партнерима у реализацији.

Сваки актер ће у складу са принципом јавности и транспарентности рада водити одговарајућу евиденцију и документацију и припремати периодичне извештаје о раду.

Извештаји ће бити полазна основа за праћење и оцењивање успешности рада.

Оперативна структура за примену ЈАП-а има следеће задатке и одговорности:

- Реализација ЈАП-а;
- Непосредна комуникација са корисницима услуга које се обезбеђују ЈАП-ом;
- Редовно достављање извештаја координатору Савета за миграције о свим активностима на спровођењу ЈАП-а;
- Учешће у евентуалним обукама за унапређење стручности и компетенција за спровођење задатака ЈАП-а;

Унапређење процеса примене ЛАП-а у складу са сугестијама и препорукама управљачке структуре.

Процењује се да ће носиоци програма, пројеката и активности Локалног акционог плана, бити у првом реду следеће локалне институције:

1. Локална самоуправа;
2. Центар за социјални рад у Пландишту;
3. Национална служба за запошљавање;
4. Одељење за урбанизам, грађевинарство, заштиту животне средине, комуналне, инспекцијске послове, ЈЕР и пољопривреду општинске управе Пландиште;
5. Образовне установе;
6. Црвени крст у Пландишту;
7. Повереник за избеглице и миграције.

Управљачка и оперативна структура ће развити план и механизме комуникације, пратиће успешност размене информација и ефикасности комуникације у односу на очекиване резултате примене ЛАП-а. План комуникација управљачке и оперативне структуре уредиће време и начин размене информација и предузимање одговарајућих акција.

Детаљне годишње планове за наредни период, након 2024. године, припремиће Савет за управљање миграцијама уз активне консултације са оперативним структурама. По потреби Савет ће формирати и одговарајуће радне тимове.

Механизми праћења, оцењивања успешности примене ЛАП-а и доношење евентуалних корективних мера биће дефинисани Планом праћења и оцењивања успешности (планом мониторинга и евалуације).

## ПОГЛАВЉЕ 9. ПРАЋЕЊЕ И ОЦЕНА УСПЕШНОСТИ

**Циљ праћења и оцене успешности:** ЈАП-а је да се систематично прикупљају подаци, прати и надгледа процес примене и процењује успех ЈАП-а, ради предлагања евентуалних измена у активностима на основу налаза и оцена.

**Временски оквир:** Мониторинг (као систематски процес прикупљања података) спроводи се континуирано и дугорочно за период 2024 – 2028. године. Евалуација (као анализа података и доношење оцене о успешности), вршиће се периодично - једном годишње. Финална евалуација обавиће се на крају 2028. године.

**Предмет мониторинга и евалуације:** Мониторинг и евалуација укључују целовито сагледавање реализације активности - задатака и специфичних циљева.

**Кључни индикатори утицаја** за праћење и оцењивање успешности примене ЈАП-а ће бити следећи:

1. Обухват различитих категорија миграната новим услугама и мерама;
2. Структура корисника услуга и мера програма;
3. Ниво укључености различитих актера у пружању услуга различитим категоријама миграната;
4. Обим финансијских средстава издвојен за услуге у области управљања миграцијама;
5. Структура финансијских средстава издвојених за услуге у области управљања миграцијама (буџет локалне самоуправе, донаторска средства, други извори).

**Процесни индикатори** за праћење и оцењивање успешности примене ЈАП-а ће бити следећи:

1. Број породица избеглих, интерно расељених лица и повратника које су стамбено збринуте кроз различите програме:
  - програм «Откупа кућа са окућницом»;
  - програм доделе грађевинског материјала за завршетак започетих стамбених објеката или адаптацију постојећих безусловних објеката;
2. Број породица које су добиле донацију у приходовним пројектима и активностима, број закључених уговора са корисницима;
3. Број и врста едукативних радионица и број укључених учесника.

**Методе и технике мониторинга и евалуације:** За успешно обављање мониторинга и евалуације користиће се стандардни сет алата међу којима су: интервјуи са корисницима (упитници, разговори), анкете, извештаји и др.

Савет за управљање миграцијама ће бити одговоран за праћење и оцењивање успешности рада на примени ЈАП-а вршиће мониторинг и евалуацију. Тим за мониторинг и евалуацију чине представници – стручна лица из локалних институција и организација које се непосредно или посредно баве питањима избеглица, интерно расељених лица, повратника по основу Споразума о реадмисији, тражилаца азила и миграната у потреби без утврђеног статуса, економских миграната и дијаспоре и жртава трговине људима, као и представници корисничких група овог ЈАП-а. Савет ће својим планом рада дефинисати начин организовања мониторинга и евалуације ЈАП-а.